



Código:	
Versión:	1
Página:	1

Manual Instalaciones de Software

Compilado por:

Ing. Catalina Cabezas Bolaños
Ing. Wagner Chavarria Salazar
Ing. Adrian Salas Núñez
Ing Gabriel Vargas Chacón
Ing. Jose Pablo Rojas Quirós
Ing. Luis Guillermo Alfaro Alvarez

2015



Contenido

Outlook 2013	4
Configurar varias cuentas de Exchange para Outlook 2013.....	5
Información general	5
Agregar varias cuentas de Exchange a un perfil	6
Para agregar varias cuentas de Exchange a un perfil	6
Referencias	7
Link y Skype Empresarial	9
INSTALACIÓN DE LINK Y SKYPE EMPRESARIAL	10
Reuniones	13
OneDrive	19
INSTALACIÓN Y CONFIGURACIÓN DE ONEDRIVE	20
Vídeo: Introducción a OneDrive para la Empresa	20
Sincronizar OneDrive para la Empresa con su equipo	23
Referencia:	24
OFFICE 365	25
Requisitos del sistema para Office 2013 y Office 365 ProPlus.....	26
CONFIGURAR PARA SUS USUARIOS EN OFFICE 365	29
Instalación Office Online en Office 365.....	32
Tareas básicas en los programas de Office Online.....	33
Planear e implementar Office 2013	34
Requisitos del sistema para Office 2013	36
Requisitos de sistema estándar para Office 2013	38
APLICACIONES DE OFFICE 2013: REQUISITOS ESPECÍFICOS	40
ACCESS 2013	41
EXCEL 2013	42
INFOPATH 2013	42
LYNC 2013	43
LYNC SERVER 2013	44
ONENOTE 2013	46
Outlook 2013	46
Project Professional 2013	47
Word 2013	49
EDICIONES DE 64 BITS DE OFFICE 2013	49
ACTIVAR POR VOLUMEN OFFICE 2013	57



Manual de Instalación de Software
Departamento de Informática

Código:	M-INS-SOFT
Versión:	1
Página:	3

Desplegar Office 2013.....	58
Implementar Office 2013 desde un origen de instalación local	59
Notas del Manual.....	65
INSTALACIÓN WINDOWS 7 PROFESSIONAL.	67
Instalación Windows 7 Professional.	67
Instalación paso a paso de una instancia de SQL Server 2008 R2	75
SQL.....	76



Manual de Instalación de Software
Departamento de Informática

Código:	M-INS-SOFT
Versión:	1
Página:	4

Outlook 2013

Configurar varias cuentas de Exchange para Outlook 2013

Se aplica a: Office 2013, Office 365 ProPlus, Outlook 2013

Resumen: información sobre cómo los administradores pueden usar la Herramienta de personalización de Office para configurar cuentas de correo electrónico de Exchange para un perfil de Outlook 2013.

Siga los pasos de este artículo para configurar varias cuentas de correo electrónico de Exchange Server de un perfil de Outlook 2013.

Información general

En Outlook 2013 se pueden agregar varias cuentas de correo electrónico de Exchange Server a un perfil de Outlook del mismo modo que para otras cuentas de correo electrónico con la Herramienta de personalización de Office (OCT). Sin tener que configurar nada más, Outlook 2013 puede conectarse hasta diez cuentas de Exchange desde un solo perfil.

Los usuarios individuales pueden agregar más cuentas de Exchange a sus perfiles de Outlook en Outlook 2013. Para ello, han de hacer clic en la pestaña **Archivo**, en **Configuración de la cuenta** y en **Agregar cuenta**, o bien usar el módulo Correo del Panel de control de Windows. También pueden quitar cuentas de Exchange de sus perfiles.

⚠ Advertencia:

- Las cuentas de delegado no se admiten en los perfiles que tienen varias cuentas de Exchange. Los usuarios que tienen acceso delegado a un buzón deben mantener esa cuenta en un perfil diferente del de cualquier otra cuenta de Exchange.
- La característica de asignación automática de Exchange Server 2013 agrega buzones automáticamente al panel de navegación de Outlook si tiene permiso de acceso completo a ellos. Outlook administra estos buzones adicionales mediante un conjunto de permisos específico. Esto podría provocar un comportamiento inesperado si estos buzones también están configurados como cuentas de Exchange Server adicionales de un perfil de Outlook. Para evitar problemas en este escenario, deberá cambiar el perfil de Outlook de modo que los buzones que se agreguen mediante la característica de asignación

automática no lo hagan también de forma manual al mismo perfil. Use el cuadro de diálogo **Configuración de la cuenta** para quitar del perfil estos buzones de Exchange adicionales. Si no quita del perfil los buzones agregados manualmente, Outlook intentará usar los conjuntos de permisos tanto de la cuenta de asignación automática como de la cuenta configurada mediante la característica de varias cuentas de Exchange Server al mismo tiempo.

- Si usa la plantilla de seguridad de Exchange Server para configurar las opciones de seguridad de las cuentas de Exchange, se usará la configuración del formulario de seguridad de la primera cuenta agregada al perfil (la cuenta heredada) para todas las cuentas que se agreguen a ese perfil.

Agregar varias cuentas de Exchange a un perfil

Use el siguiente procedimiento para agregar varias cuentas de Exchange a un perfil de Outlook.

Nota:

Puede completar las tareas en todo Conjuntos de aplicaciones de Office 2013 con un mouse, los métodos abreviados de teclado o el modo táctil. Para información sobre cómo usar los métodos abreviados y el modo táctil con los productos y servicios de Office , consulte [Métodos abreviados de teclado](#) y [Guía de tecnología táctil de Office](#).

Para agregar varias cuentas de Exchange a un perfil

1. Desde la raíz del punto de instalación de red, ejecute la siguiente línea de comandos para iniciar la Herramienta de personalización de Office:
`\\servidor\recurso_compartido\setup.exe /admin`
2. Para editar un archivo de personalización existente (.msp), en el cuadro de diálogo **Seleccionar producto**, haga clic en **Abrir un archivo de personalización del programa de instalación**. O bien, para crear un nuevo archivo de personalización, seleccione el conjunto de aplicaciones de Office que desee personalizar y, a continuación, haga clic en **Aceptar**.

3. En el área **Outlook**, haga clic en **Perfil de Outlook**. Seleccione la forma en que desea personalizar los perfiles de los usuarios. Para modificar un perfil existente o agregar uno nuevo, elija **Modificar perfil** o **Nuevo perfil**.
4. Para agregar y configurar cuentas existentes, haga clic en **Agregar cuentas** y, a continuación, en **Personalizar la información de cuentas y perfiles de Outlook adicionales**.
5. Para agregar una cuenta de Exchange, haga clic en el botón **Agregar**.
6. En el cuadro de diálogo **Agregar cuentas**, seleccione **Exchange** y, a continuación, haga clic en **Siguiente**.
7. En el cuadro de diálogo **Configuración de Exchange**, escriba el nombre de la cuenta y del equipo de Exchange Server. Si desea identificar al usuario con un valor específico, indique un nombre de usuario. De lo contrario, deje el valor predeterminado **%username%** en **Nombre de usuario**. La información de la cuenta de cada usuario en el servicio de directorios de Active Directory se rellenará automáticamente para el perfil.
8. Si desea modificar una cuenta de Exchange existente en el perfil de un usuario, active la casilla **Sobrescribir cuentas de Exchange existentes**.
9. Haga clic en **Más configuraciones** para ver más opciones de configuración de Exchange (como el modo caché de Exchange y Outlook en cualquier lugar) y, a continuación, haga clic en **Aceptar**.
10. Cuando termine, haga clic en **Finalizar**.
11. Para agregar una cuenta de Exchange más, repita los pasos del 5 al 10.
12. Si está creando un nuevo perfil, agregue la cuenta Libreta de direcciones de Outlook al perfil. Esta cuenta le permite usar la carpeta Contactos en el buzón de correo de Exchange como una libreta de direcciones cuando crea mensajes de correo electrónico.
13. Cuando termine con todas las personalizaciones, guarde el archivo de personalización (.msp) y salga de la OCT. Coloque el archivo .msp en la carpeta \Updates del origen de instalación de Office. Instale Office 2013 desde el origen de instalación original.

Referencias

Para obtener información sobre cómo configurar las cuentas



Manual de Instalación de Software
Departamento de Informática

Código:	M-INS-SOFT
Versión:	1
Página:	8

de Exchange para Outlook para Mac 2011, consulte el tema sobre la [configuración de cuentas de Exchange en Outlook para Mac 2011](#) (<http://go.microsoft.com/fwlink/p/?LinkId=212911>).

Antes de comenzar con la implementación, revisar [Introducción a la planificación de Outlook 2013](#), [Planear una implementación del modo caché de Exchange en Outlook 2013](#) y [Referencia de la herramienta de personalización de Office \(OCT\) para Office 2013](#) con el fin de determinar la configuración que podría necesitar establecer para las cuentas de Exchange. En los tres artículos siguientes se describe cómo configurar características específicas de las cuentas de Exchange con la OCT.

- [Configurar Outlook en cualquier lugar en Outlook 2013](#)
- [Configurar el modo caché de Exchange en Outlook 2013](#)
- [Configuración de las opciones de envío y recepción de Exchange Server en Outlook 2010](#)



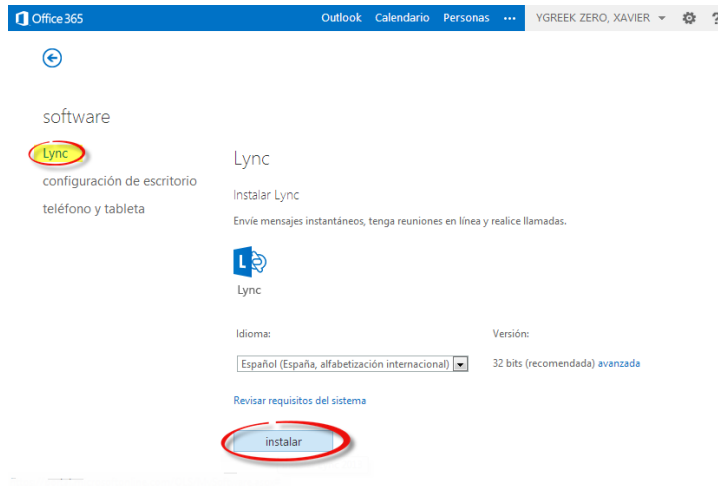
Link y Skype Empresarial

INSTALACIÓN DE LINK Y SKYPE EMPRESARIAL.

Si deseamos más funcionalidades que las que nos aporta el chat integrado sobre el correo web deberemos descargar Lync/Skype Empresarial, esta aplicación nos ofrece servicios como, multiconferencias, compartir video y audio, compartir escritorio o aplicaciones... etc.

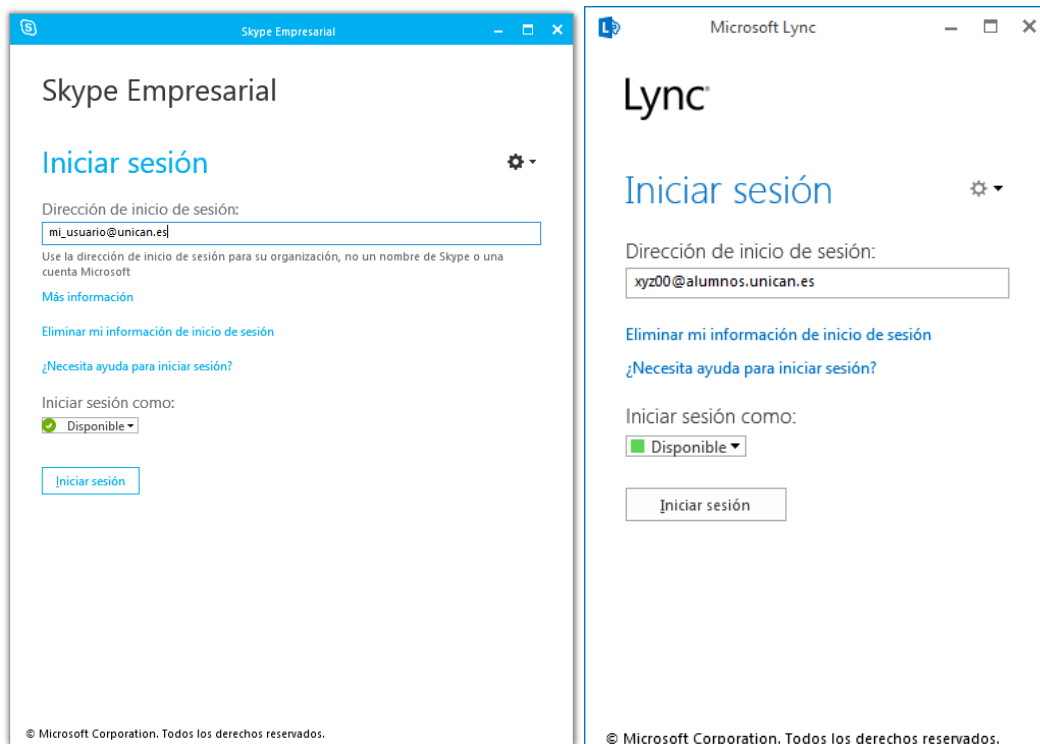
Hasta Abril de 2015 la plataforma se llamaba Lync. A partir de entonces las nuevas versiones se denominan Skype Empresarial. Ambos términos se refieren a lo mismo.

Seguidamente pinchamos sobre software accedemos a la descarga e instalación de Lync/Skype Empresarial.



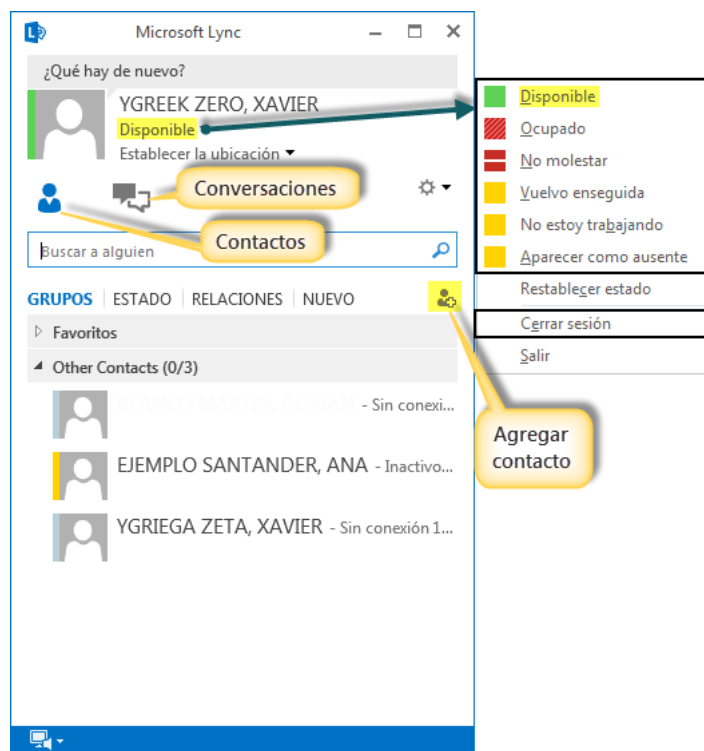
Una vez terminada la instalación, abrimos la aplicación Lync 2013/Skype Empresarial. La primera vez que iniciemos sesión se requerirá una descarga adicional (Ayudante de inicio de sesión Microsoft Online), aceptamos y la descargamos.

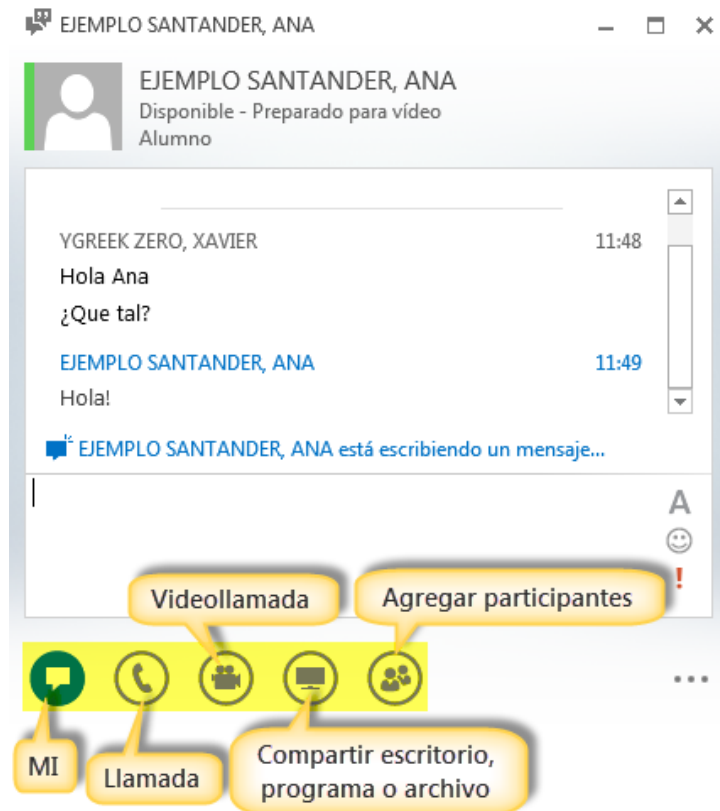
Para iniciar sesión nos identificamos con nuestra dirección de correo corta (p. ej. xyz00@alumnos.unican.es, usuario@unican.es o usuario@gestion.unican.es) y nuestra contraseña de la UC. El primer inicio de sesión suele tardar varios segundos.



Podemos agregar a cualquier alumno de la UC, basta con introducir su nombre en "Buscar a alguien". Lo mismo ocurre con el PAS/PDI.

Los directorios del PAS/PDI y de Alumnos están separados. Para comunicarse entre ambos colectivos habrá que indicar directamente la dirección corta, una vez conocida esta. O bien usar la funcionalidad de convocar una reunión de tipo Lync mediante el Outlook (ver más abajo)



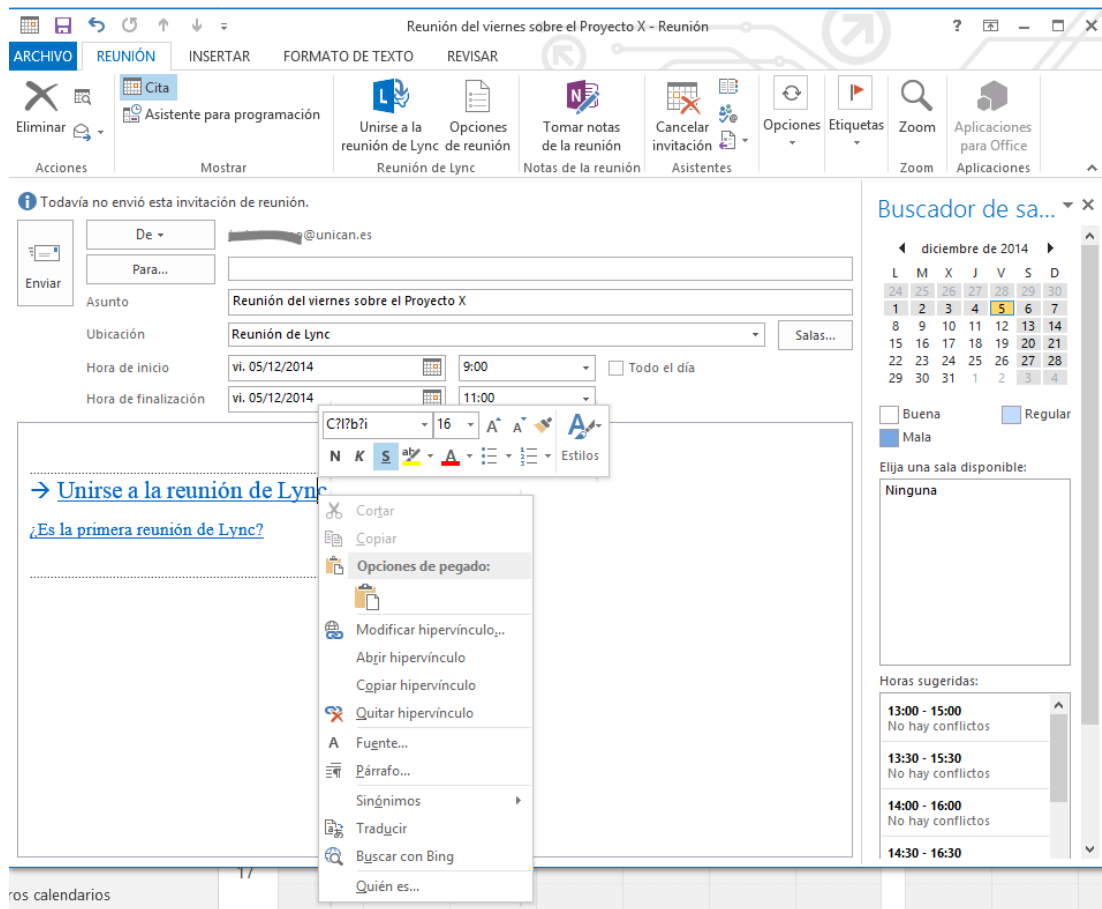


La aplicación permite realizar llamadas, compartir video, escritorio, una aplicación concreta, archivos. etc., todo esto tanto en una simple conversación como en una reunión de varias personas participando. En definitiva todo lo necesario para su uso como herramienta de comunicación en el entorno de la UC.

Reuniones

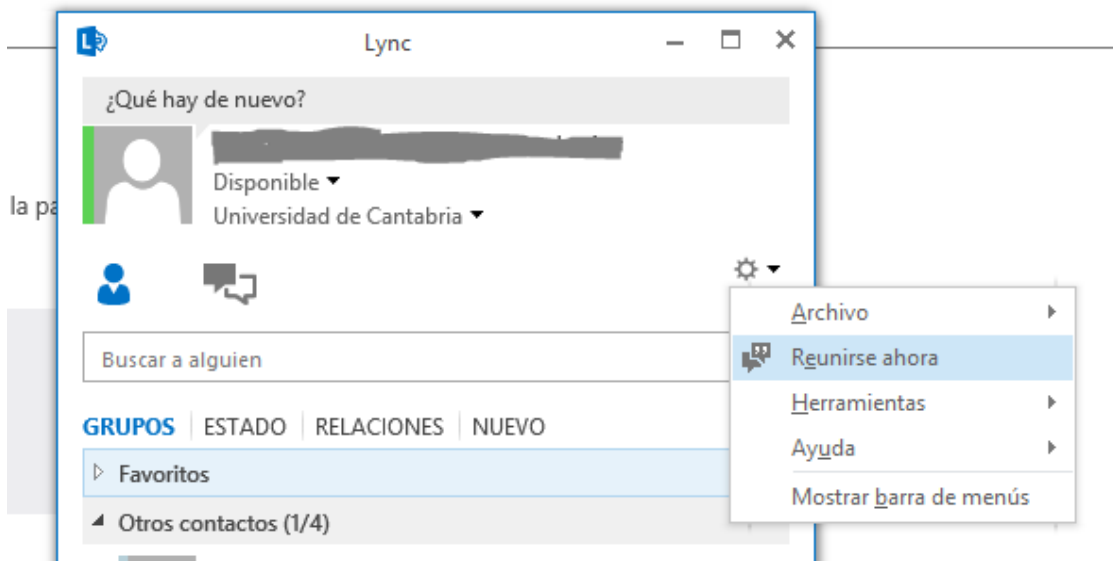
Gracias a la integración con Outlook (y en el caso de los alumnos también con el correo web) es posible convocar reuniones online de hasta 250 personas.

Estas reuniones online cuando se generan desde Outlook 2013 crean una invitación y un enlace de reunión similar a este:

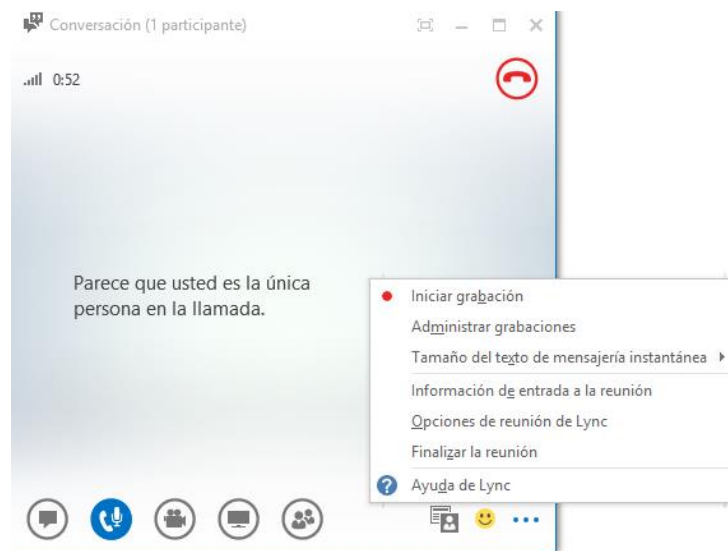


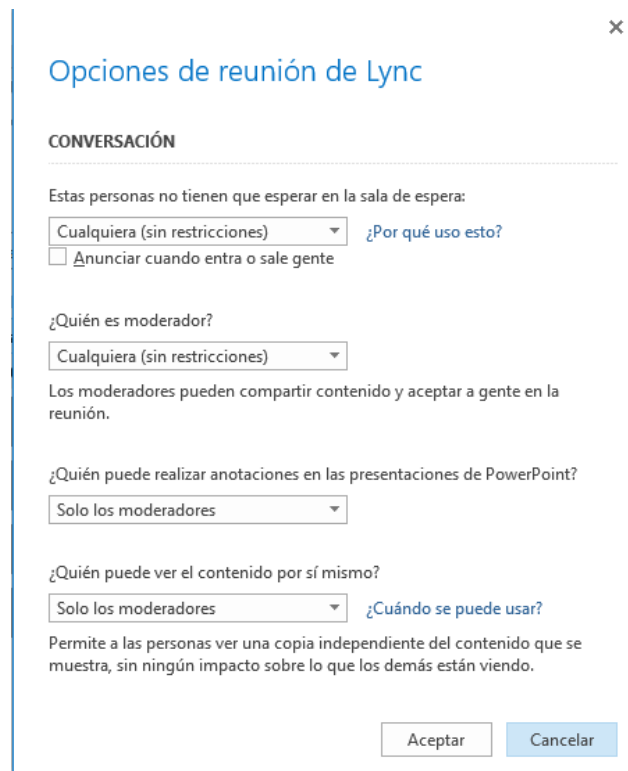
Desde Outlook podemos controlar las opciones de la reunión. También podemos copiar el enlace de la reunión si es que queremos mandarla manualmente o queremos manipularla para forzar el uso de Lync Web App, como veremos más adelante.

También se puede generar una reunión "instantánea" desde la aplicación. Vaya a la rueda dentada -> Reunirse Ahora.

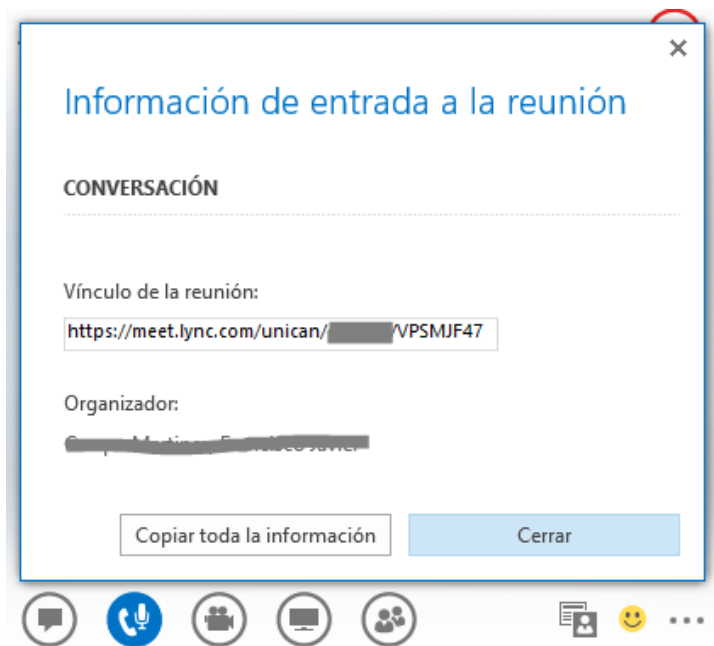


Desde ahí puede ver las opciones que permiten controlar el acceso a la reunión (puede hacer que una persona aunque tenga el enlace deba esperar a ser aceptado en una "sala de espera"). En cualquier momento se puede añadir a más personas desde el icono de "personas".





También puede ver en enlace de la reunión (en caso de que quiera enviar manualmente el enlace de esta reunión) mediante "Información de Entrada a la reunión".



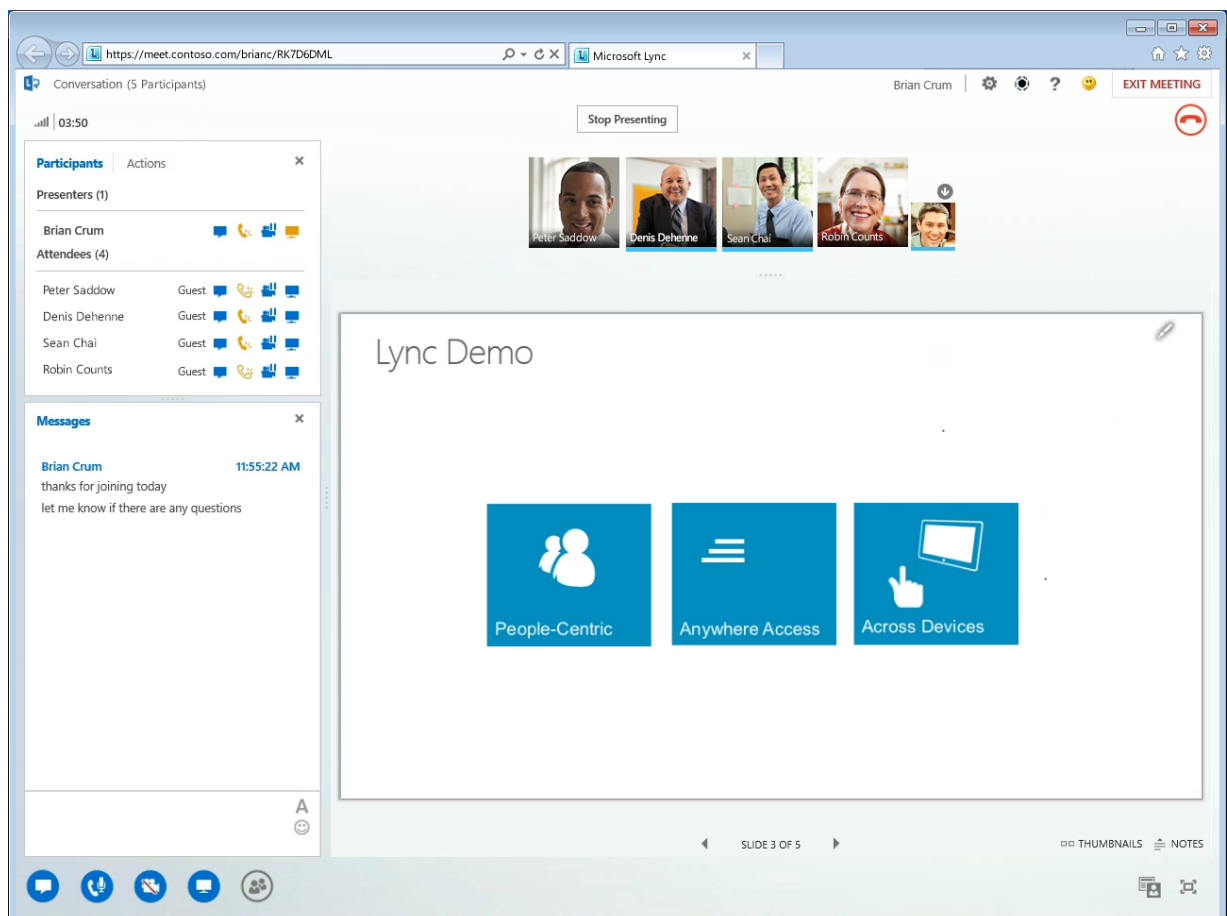
El enlace de reunión de la convocatoria se puede enviar a cualquier

persona, tenga o no Lync. Si la persona que pincha sobre el enlace tienen Lync instalado en su equipo, se le abrirá automáticamente la aplicación. Si no tiene Lync en su equipo la videoconferencia se intentará abrir en su navegador web (Lync Web App), siendo necesario [un navegador compatible](#). **Los usuarios con Linux pueden usar esta Lync Web App para unirse a conferencias de Lync.**

El aspecto y la funcionalidad de Lync Web App es similar a la aplicación de PC y Mac pero siempre es preferible usar la aplicación.

En caso de que sepa que hay interlocutores que tienen Lync 2013 instalado (porque tienen instalado Office 2013) pero no tienen cuenta de Lync, debe forzar el uso de Lync Web App añadiendo a la URL de la reunión el sufijo ?SL=1.

Por ejemplo si el enlace de la reunión es
<https://meet.lync.com/unican/usuario/M3R3G8Z2>,
debe enviarle el enlace
<https://meet.lync.com/unican/usuario/M3R3G8Z2?SL=1>





Manual de Instalación de Software
Departamento de Informática

Código:	M-INS-SOFT
Versión:	1
Página:	18



OneDrive

INSTALACIÓN Y CONFIGURACIÓN DE ONEDRIVE

En OneDrive para la Empresa puede [almacenar, sincronizar y compartir sus archivos de trabajo](#). Como parte de Office 365 o de SharePoint Server 2013, OneDrive para la Empresa permite actualizar y compartir sus archivos desde cualquier lugar y trabajar en documentos de Office con otras personas al mismo tiempo.

Nota [OneDrive para la Empresa es diferente de OneDrive](#), que está destinado al almacenamiento personal, independiente de su lugar de trabajo. [OneDrive para la Empresa también es diferente de su sitio de grupo](#), que está pensado para almacenar documentos relacionados con el grupo o el proyecto.

Vídeo: Introducción a OneDrive para la Empresa

Nota SkyDrive es ahora OneDrive y SkyDrive Pro es ahora OneDrive para la Empresa. Obtenga más información sobre este cambio en [De SkyDrive a OneDrive](#).

Almacenar sus documentos de trabajo y archivos relacionados
Si usa Office 365, obtiene 1 TB de espacio en la nube para OneDrive para la Empresa. Si la biblioteca de OneDrive para la Empresa está hospedada en un servidor de SharePoint en su organización, los administradores de la organización determinan cuánto espacio de almacenamiento está disponible.

Todos los archivos que almacena en OneDrive para la Empresa son privados, a menos que decida compartirlos. Puede compartir fácilmente un archivo con todos los miembros de su organización colocándolo en la carpeta Compartido con todos los usuarios, por ejemplo. También puede [compartir archivos](#) con compañeros específicos para poder colaborar en proyectos. Si ha iniciado sesión en Office 365, es posible que incluso pueda compartir archivos con los socios externos a la organización, dependiendo de lo que su empresa le permita.


Sugerencia Cuando envíe mensajes de correo electrónico desde Outlook Web App, puede adjuntar un archivo de OneDrive para la Empresa como un vínculo, en lugar de enviar un archivo adjunto. Al [adjuntar un archivo](#) como vínculo, automáticamente concederá a las personas a las que envíe el mensaje permiso para editar el archivo.

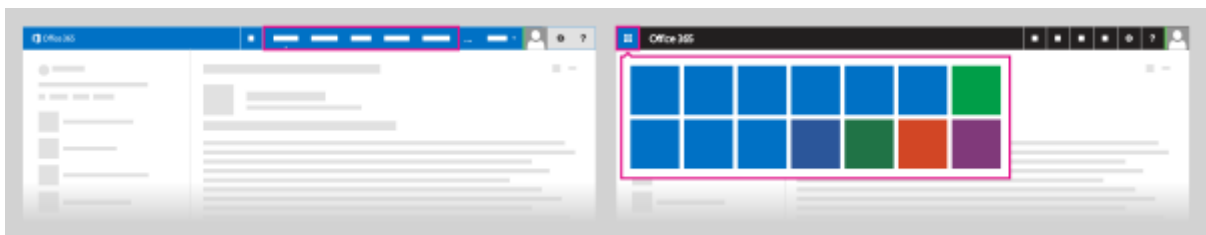
Además, tendrá espacio en el buzón de correo de todos los usuarios y animará a la gente a editar la misma copia en OneDrive para la Empresa.

Para ir a OneDrive para la Empresa:

1. [Inicie sesión en Office 365](#) o en su sitio de SharePoint 2013 con su cuenta profesional o educativa.



2. En la parte superior de la página, seleccione **OneDrive**. O bien, seleccione el iniciador de aplicaciones , a continuación, seleccione **OneDrive**.



OneDrive para la Empresa se le proporciona por la suscripción de su organización a SharePoint Online en Office 365 o a través de una instalación local de SharePoint Server 2013.

Para obtener más información sobre la biblioteca de OneDrive para la Empresa, consulte:

- [Administrar la información](#)
- [Vídeo: Agregar documentos a OneDrive para la Empresa](#)
- [Permisos de espacio de almacenamiento y otras limitaciones del software en SharePoint Online](#)



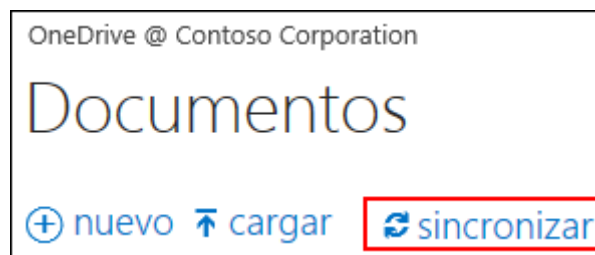
Manual de Instalación de Software
Departamento de Informática

Código:	M-INS-SOFT
Versión:	1
Página:	22

Sincronizar OneDrive para la Empresa con su equipo

La aplicación de sincronización de OneDrive para la Empresa le permite [sincronizar la biblioteca de OneDrive para la Empresa u otras bibliotecas del sitio de SharePoint con su equipo local](#). Esta aplicación de sincronización se encuentra disponible con Office 2013 o con las suscripciones a Office 365 que incluyen aplicaciones de Office 2013. Si no dispone de Office 2013, puede [descargar de forma gratuita](#) la aplicación de sincronización de OneDrive para la Empresa.

Para sincronizar OneDrive para la Empresa, inicie sesión en Office 365 o SharePoint, seleccione **OneDrive** en la parte superior de la página y, a continuación, haga clic en **Sincronizar**.



Encontrará sus archivos sincronizados en el Explorador de archivos, en Favoritos. Si está sincronizando una biblioteca de OneDrive para la Empresa de Office 365, la archivos sincronizados aparecerán en la carpeta OneDrive@<organización>. Si quiere, trabaje con ellos de forma local, y los cambios se sincronizarán automáticamente con la biblioteca de OneDrive para la Empresa cuando esté conectado.

¿En qué se diferencia OneDrive para la Empresa de OneDrive?

Microsoft ofrece otro servicio de almacenamiento denominado [OneDrive](#). Puede que ya esté usando OneDrive para el almacenamiento de documentos y otros contenidos en la nube. Este servicio es diferente de OneDrive para la Empresa:

- OneDrive es almacenamiento personal en línea gratuito que se obtiene con una cuenta Microsoft o Outlook.com. [Use OneDrive](#) para guardar documentos, fotografías y otros archivos en la nube, compartirlos con amigos e incluso colaborar con contenido. Es libre de decidir cómo desea utilizarlo.

- OneDrive para la Empresa es almacenamiento en línea pensado para propósitos empresariales. Su biblioteca de OneDrive para la Empresa está administrada por su organización y le permite compartir y colaborar en documentos de trabajo con sus compañeros. Los administradores de la colección de sitios de la organización controlan lo que puede hacer en la biblioteca.

Nota En el encabezado o en cualquier otro lugar del sitio de SharePoint u Office 365, "OneDrive" aparece como una abreviación de OneDrive para la Empresa para mantener las cosas más simples.

Referencia:

<https://support.office.com/es-es/article/%c2%bfQu%c3%a9-es-OneDrive-para-la-Empresa-187f90af-056f-47c0-9656-cc0ddca7fdc2?CorrelationId=c081c71f-a333-4ef0-85f2-05d3f28eab3b&ui=es-ES&rs=es-ES&ad=ES>



OFFICE 365

Requisitos del sistema para Office 2013 y Office 365 ProPlus

En este artículo se recogen los requisitos del sistema para los programas siguientes:

- Office 2013, que incluye programas de escritorio para Access, Excel, OneNote, Outlook, PowerPoint, Publisher y Word.
- Office 365 ProPlus, una versión de Office 365 que solo contiene Office para los clientes que no necesitan más servicios de Office 365, como Exchange Online o SharePoint Online. Office 365 ProPlus es un servicio de suscripción mensual que incluye Access, Excel, InfoPath, Lync, OneNote, Outlook, PowerPoint, Publisher y Word.

Para conocer los requisitos del sistema para Office 365, el servicio de suscripción mensual disponible para empresas, educación y administración pública, consulte los [requisitos del sistema de Office 365](#). La mayoría de planes de Office 365 incluyen los programas de escritorio de Office, así como SharePoint Online, Lync Online, Exchange Online, Yammer y otros servicios.

Componente Requisito

	Windows Server 2008 R2
	Windows 7
	Windows Server 2012
	Windows 8
Sistema operativo	Office de 32 bits se puede instalar en sistemas operativos de 32 bits o de 64 bits y Office de 64 bits solo se puede instalar en sistemas operativos de 64 bits. Piense si quiere ejecutar Office de 32 bits o de 64 bits en Escoja la versión de Office 2013 de 32 bits o de 64 bits .
Equipo procesador	y Procesador de 1 GHZ o más rápido de x86 o de 64 bits con conjunto de instrucciones SSE2.
	1 GB de memoria RAM (32 bits)
Memoria	Se recomiendan 2 GB de memoria RAM (64 bits) para las características de los gráficos, la búsqueda instantánea de Outlook y determinadas funciones avanzadas.
Espacio en disco	3 gigabytes (GB)
Resolución del monitor	del 1024 × 768



Componente Requisito

Exploradores Para ver con qué exploradores puede aprovechar al máximo las características de Office, consulte [Exploradores compatibles con Office 2013 y Office 365](#).

Visio

Visio tiene requisitos ligeramente distintos.

Componente Requisito

Sistema operativo Windows Server 2008 R2
Windows 7
Windows Server 2012
Windows 8
Con al menos Microsoft .Net Framework 3.5

Equipo y procesador Procesador de 1 GHz o más rápido de x86 o x64 bits con conjunto de instrucciones SSE2.

Memoria 1 GB de memoria RAM para sistemas de 32 bits o 2 GB de memoria RAM para sistemas de 64 bits

Espacio en disco 3 GB

Aceleración hardware de La aceleración gráfica de hardware con una tarjeta gráfica DirectX10

Resolución monitor del 1024 × 576 o superior

Exploradores Windows Internet Explorer 8, 9 o 10
Mozilla Firefox 10.x+
Apple Safari 5 (Mac)
Google Chrome 17.x

Internet Utilizado para algunas características

Características multitoque de Windows 7 y un dispositivo táctil habilitado

Project

Project también tiene requisitos ligeramente distintos.

Componente Requisito

Sistema operativo Windows Server 2008 R2
Windows 7
Windows Server 2012
Windows 8

Equipo y procesador Procesador de 1 GHz o más rápido de x86 o x64 bits con conjunto de instrucciones SSE2.

Memoria 1 GB de memoria RAM para sistemas de 32 bits

Componente

Requisito

Espacio en disco	2 GB de memoria RAM para sistemas de 64 bits 2 GB de espacio en disco disponible
Aceleración hardware	de La aceleración gráfica de hardware requiere una tarjeta gráfica DirectX10
Resolución monitor	del 1024 × 576 o superior
Exploradores	Windows Internet Explorer 8, 9 o 10 Mozilla Firefox 10.x+ Apple Safari 5 (Mac) Google Chrome 17.x
Internet	Utilizado para algunas características
Características multitoque	de Windows 7 y un dispositivo táctil habilitado

Consultar la información del equipo

Para ver una breve información general, vaya a **Inicio > Panel de control > Sistema**.

Vaya a **Iniciar > Ejecutar**, escriba msinfo32 y presione **Entrar**. De este modo podrá conocer a fondo su hardware y su software.

Se aplica a: Visio 2013, Office Shared 2013, Office Setup 2013, Office 365 Small Business Admin, Office 365 Admin, Office 365 End User, Access 2013, Excel 2013, InfoPath 2013, Outlook 2013, Publisher 2013, Visio 2016 Preview, Word 2013, OneNote 2013, PowerPoint 2013, Project Professional 2013, Project 2013 Standard

CONFIGURAR PARA SUS USUARIOS EN OFFICE 365

Como administrador de Office 365 para empresas, puede hacer que Office esté disponible para los usuarios de varias maneras. Los usuarios pueden usar su versión existente de Office con Office 365, instalar la última versión de Office desde Office 365, o usted, como administrador de Office 365, puede usar Herramienta de implementación de Office para implementar Office para los usuarios.

**Por qué
recomenda
mos Office
para sus
usuarios**

Algunos planes de Office 365 incluyen la última versión del cliente de Office. Para estos planes, los usuarios pueden instalar Office en un máximo de 5 equipos PC o Mac con una sola licencia de Office 365. Los usuarios también pueden acceder al correo electrónico de Office 365 y a los archivos de Office desde muchos dispositivos móviles.



**Aspectos
que se
deben tener
en cuenta**

A continuación le ofrecemos algunos aspectos que debe tener en cuenta sobre la última versión de Office.

- Office Es compatible con PC y Tablet PC de Windows que ejecuten Windows 7 o Windows 8, y con Mac con Mac OS X 10.6 o posterior. Asegúrese de [comprobar los requisitos del sistema para Windows](#) y los [requisitos del sistema para Mac](#) para asegurarse de que sus equipos pueden ejecutar la última versión de Office.
- Cuando los usuarios instalan Office, se instala y se ejecuta en sus equipos locales. Los usuarios no necesitan estar conectados a Internet todo el tiempo, pero tienen que conectarse una vez cada 30 días.
- Es una buena idea desinstalar las versiones anteriores de Office antes de instalar la versión más reciente. Sin embargo, en los equipos Windows, los usuarios pueden instalar la última versión de Office sin desinstalar Office 2007 o Office 2010. Aun así, recomendamos desinstalar

primero la versión anterior, a menos que los usuarios necesiten ambas versiones.

- Para instalar Office en equipos Windows, los usuarios deben ser miembros del grupo de administradores locales en sus equipos, o deben saber la contraseña de la cuenta de administrador local. Puede escribirles la contraseña durante la instalación, si no desea decírsela.

Impacto para los usuarios

Un usuario puede utilizar la última versión de Office en un máximo de 5 equipos PC o Mac siempre que la suscripción se mantenga actualizada y el usuario se conecte a Internet al menos una vez cada 30 días. Si estos requisitos no se cumplen, Office entra en el modo de funcionalidad reducida. En este modo, los usuarios pueden abrir y ver archivos de Office existentes, pero no pueden usar la mayoría de las otras características de Office.

Habilidades para una finalización satisfactoria

Es fácil para los usuarios instalar la última versión de Office ellos mismos. Simplemente tiene que enviarles un vínculo a las instrucciones de instalación. Los usuarios inician sesión en Office 365 e inician el proceso de instalación.

Si se siente cómodo con el procedimiento de Office configuración para sus usuarios, está listo para comenzar.

A continuación se incluyen los vínculos que tendrá que enviar a los usuarios.



Introducción

- [Instalar Office en un PC o Mac con Office 365 para empresas](#)
- [Usar Office 365 en dispositivos móviles](#)

Hay otras maneras de configurar y ejecutar Office para los usuarios sin tener que pedirles que lo instalen ellos mismos.



Uso de Office Online

Los usuarios pueden comenzar a usar Word, Excel, PowerPoint y OneNote directamente mediante Office Online. Esta es la versión en línea de Office, que permite a los usuarios crear y editar documentos en sus exploradores web. Pida a los usuarios que



Uso de la Herramienta de implementación de Office para implementar Office

visiten [Introducción a Office Online en Office 365](#) para obtener más información.

Si desea tener un control adicional sobre cómo Office está instalado en los equipos Windows, puede utilizar la Herramienta de implementación de Office para implementar la versión más reciente de Office a los usuarios. Esta herramienta le permite personalizar la instalación. Por ejemplo, puede decidir qué programas individuales de Office se instalarán para cada usuario, como por ejemplo, solo Word, PowerPoint y Excel.

Se trata de un método de instalación más avanzado que requiere editar un archivo de texto y ejecutar una herramienta desde la línea de comandos de Windows. Para obtener más información, vea [Herramienta de implementación de Office para hacer clic y ejecutar](#).

Si los usuarios no están listos para instalar la última versión de Office, pueden utilizar Office 365 con su versión actual de Office. Simplemente tendrán que iniciar sesión en Office 365 y ejecutar un programa que realiza algunos cambios de configuración e instala las actualizaciones requeridas. Pida a los usuarios que visiten [Configurar mis programas de escritorio de Office actuales para trabajar con Office 365 para empresas](#) para obtener más información.



Uso de su versión existente de Office



Contratar a un asociado para que le ayude con la implementación Office

Contrate a un asociado que le ayude a implementar la versión más reciente de Office a los usuarios. Puede encontrar una lista de asociados en el [Catálogo de soluciones de Office 365](#).

Se aplica a: Office 365 Admin, Office 365 End User

Instalación Office Online en Office 365

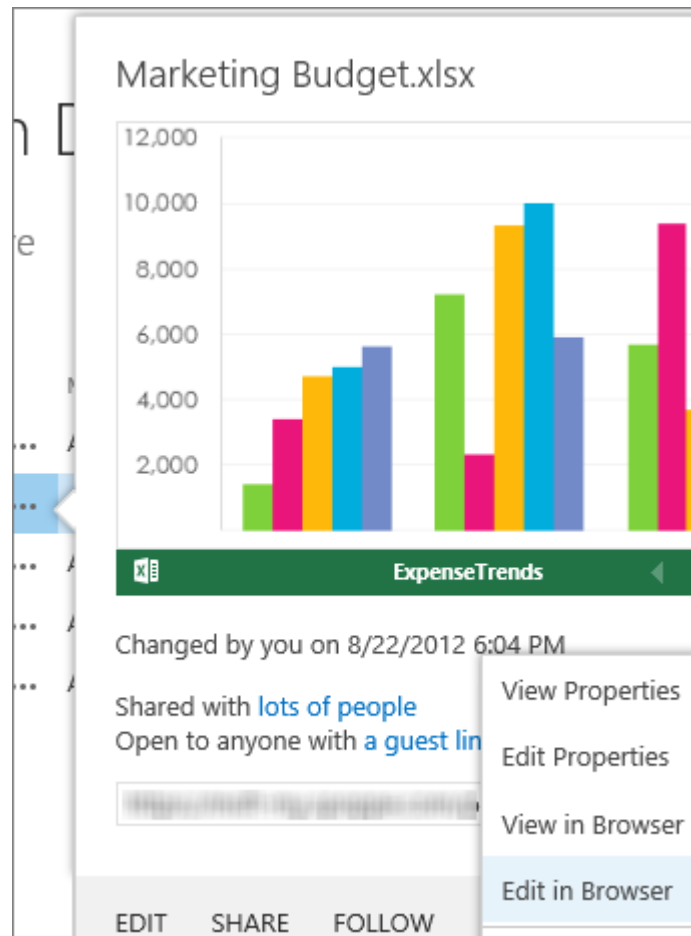
Los programas de Microsoft Office Online son parte de la mayoría de los planes de Office 365. Office Online facilita el trabajo en la nube porque abre documentos de Word, Excel, PowerPoint, OneNote y PDF en el explorador web.

[Inicie sesión en](#) el sitio de Office 365 de la organización para empezar. Puede acceder a sus documentos siempre que disponga de conexión a internet, desde prácticamente cualquier dispositivo:

- Documentos almacenados en OneDrive y en los sitios de grupo
- Datos adjuntos en Outlook Web App
- Notas de reuniones en Lync Web App

Además, compartir documentos con otros es tan simple como enviar un vínculo.

Al usar el **Menú abrir** de tres puntos en una biblioteca de SharePoint, Office Online muestra una vista previa del documento y proporciona otro **menú Abrir** con comandos para ver y editar el documento en el explorador.



Para empezar, inicie sesión en Office y guarde el documento en línea. El plan de su organización le proporciona [bibliotecas para almacenar documentos](#) o, si tiene Office 365 Hogar, dispone de almacenamiento en línea personal en [OneDrive.com](#).

Tareas básicas en los programas de Office Online

Para empezar a usar los programas de Office Online, vea:

[Tareas básicas en Word Online](#)

[Tareas básicas en Excel Online](#)

[Tareas básicas en PowerPoint Online](#)

[Tareas básicas en OneNote Online](#)

Nota No todos los [planes de Office 365](#) incluyen Office Online. Las aplicaciones disponibles dependen de lo que haya configurado el responsable de Office 365 de la organización.

Se aplica a: Office 365 Small Business Admin, Office 365 Admin, Office 365 End User, Excel Online, OneNote Online, Word Online, PowerPoint Online

Planear e implementar Office 2013

Se aplica a: Office 2013, Office 365 ProPlus

Última modificación del tema: 2015-03-09

Resumen: contiene artículos que le facilitarán la configuración, personalización e implementación de Office 2013.

Audiencia: profesionales de TI



En la tabla siguiente se incluyen vínculos a artículos que le ayudarán a saber configurar e implementar la activación por volumen, personalizar una instalación e implementar Office 2013 en la organización.

Artículos de implementación para Office 2013 en TechNet

Artículo	Descripción
Requisitos del sistema para Office 2013	Contiene información detallada sobre los requisitos del sistema para Office 2013.
Ediciones de 64 bits de Office 2013	Proporciona información sobre las ediciones de 64 bits de Office 2013, los sistemas operativos compatibles y recomendaciones para la implementación y la instalación.
Activar por volumen Office 2013	Contiene vínculos a artículos que proporcionan información sobre cómo planear e implementar la activación por volumen de Office 2013.
Personalizar las instalaciones de Office 2013	Contiene vínculos a artículos sobre cómo personalizar una instalación de cliente de Office 2013.
Desplegar Office 2013	Contiene vínculos a artículos sobre escenarios de implementación, instrucciones de instalación paso a paso y métodos para aplicar Office 2013.
Planear una implementación de Outlook 2013	Contiene descripciones y vínculos a artículos que lo ayudarán a realizar las siguientes tareas:

Artículo

Descripción

- Planear una implementación de Outlook 2013
- Configurar Outlook en cualquier lugar, el modo caché de Exchange y las características de seguridad y protección
- Personalizar perfiles de Outlook

[Idioma en Office 2013](#)

Contiene vínculos con artículos para que le sea más fácil decidir qué idiomas instalar y cómo configurar Office 2013 para diversos idiomas.

[Identity, authentication, and authorization in Office 2013](#)

Contiene una lista de artículos que ayudan al usuario a comprender y planear Information Rights Management y otros requisitos de identidad y autenticación.

[Seguridad en Office 2013](#)

Contiene una lista de artículos sobre cómo planear, implementar y administrar la seguridad en Office 2013.

[Directiva de grupo para Office 2013](#)

Contiene una lista de artículos sobre cómo usar la directiva de grupo con Office 2013.

En la tabla siguiente, figuran vínculos a contenido publicado recientemente, contenido de introducción e información relacionada con comentarios sobre contenido.

Otros recursos de Office para profesionales de TI



Contenido publicado recientemente

Vea el siguiente artículo para obtener una lista de artículos nuevos o recientemente actualizados sobre el kit de recursos de Office.

- [Contenido publicado recientemente del kit de recursos de Office 2013](#)



Introducción


La documentación de TechNet incluye los artículos siguientes sobre las nuevas características de Office y Office 365 ProPlus.

- [Introducción a Office 365 ProPlus](#)



Enviar comentarios

Para enviar comentarios sobre la documentación de Office 2013Office 365 ProPlus, elija el vínculo **Comentarios** en la parte inferior de la página. De esta forma, enviará sus comentarios directamente al equipo de documentación.

 Para sugerir contenido o pedir más documentación (o notificar un error), póngase en contacto con nosotros a través de la dirección feedork@microsoft.com.

Requisitos del sistema para Office 2013

Se aplica a: Office 2013, Office 365 ProPlus

Última modificación del tema: 2015-03-09

Resumen: proporciona información sobre los requisitos de sistema estándar para Office 2013 y los requisitos adicionales de algunas aplicaciones de Office 2013.

Público: profesionales de TI

En este artículo se resumen los requisitos de sistema para todas las

versiones de Office 2013, ya sean locales, hospedadas en la nube de Microsoft o híbridas de las dos anteriores. Si está realizando una actualización de versiones anteriores de Microsoft Office a Microsoft 2010, consulte el artículo [Requisitos del sistema para Office 2010](#).

Puede que tenga que actualizar su hardware o el sistema operativo (o ambos) antes de poder usar Office 2013. Este artículo le ayudará a determinar si es necesario hacerlo antes de [comprar Office](#) para su organización.

Office 2013 está diseñado para el escritorio, pero su negocio puede ampliar la experiencia de Office a los empleados que usen [iPads](#) o [dispositivos móviles](#).

Nota:

Office 2013 se admite en aplicaciones cliente de 32 bits (recomendado) y 64 bits. Para obtener más información, consulte [Ediciones de 64 bits de Office 2013](#). Si lo desea, también puede leer [Elegir la versión de 32 bits o de 64 bits de Office](#), que le resultará útil para decidir qué versión de Office le conviene instalar. Le recomendamos instalar Silverlight junto con Office 2013 para mejorar la experiencia en línea.

Importante:

Las instalaciones de MSI y Hacer clic y ejecutar de Office 2013 requieren que el Programador de tareas esté habilitado en los equipos cliente. Si ha configurado la directiva de grupo para que deshabilite el Programador de tareas o si un solo equipo cliente tiene el Programador de tareas deshabilitado, se producirá un error al intentar instalar Office 2013.

En este artículo:

- [Office 2013 para equipos personales: requisitos de sistema estándar](#)
- [Aplicaciones de Office 2013: requisitos específicos](#)

[Office 2013 para equipos personales: requisitos de sistema estándar](#)

Consulte la tabla siguiente para obtener una instantánea de los requisitos de sistema generales para Office 2013. Se incluyen los conjuntos de aplicaciones siguientes:

- Office Hogar y Estudiantes 2013
- Office Professional Plus 2013
- Office Standard 2013

- Office Hogar y Empresas 2013
- Office 365
- Office 365 ProPlus
- Office 365 Hogar
- Office 365 Universitarios

La información que se proporciona después de esta tabla resume los requisitos adicionales para los componentes específicos de Office 2013, incluidos los complementos y las herramientas.

Cuando elija el conjunto de productos o el programa individual que desea implementar, evalúe los equipos antes de implementar cualquier software para asegurarse de que cumplen los requisitos mínimos del sistema operativo.

Requisitos de sistema estándar para Office 2013

Componente

Requisitos de Office 2013

Equipo
procesador

Procesador de x86 o de x64 bits de 1 gigahercio (GHz) o más rápido con conjunto de instrucciones SSE2

Memoria (RAM)

RAM (32 bits) de 1 gigabyte (GB); RAM (64 bits) de 2 gigabytes (GB)

Disco duro

3,0 gigabytes (GB) de espacio disponible en disco

Pantalla

La aceleración de hardware de gráficos requiere una tarjeta gráfica DirectX 10 y una resolución de 1024 x 576 o superior

Sistema operativo

Office 2013 se ejecuta en las versiones de 32 bits y 64 bits de los sistemas operativos Microsoft Windows. Cuando ejecuta la versión de 32 bits o 64 bits de Office 2013 de un sistema operativo Windows, el programa se ejecuta en el nivel de 32 bits del sistema operativo Windows. Si desea más información, consulte [Ediciones de 64 bits de Office 2013](#). A continuación se muestran los sistemas operativos Windows compatibles en los que puede ejecutar los programas de 32 bits y 64 bits de Office 2013.

Los productos de Office 2013 de 32 bits se admiten en los siguientes sistemas operativos Windows:

- Windows 7 (32 bits o 64 bits)

Componente

Requisitos de Office 2013

- Windows 8 (32 bits o 64 bits)
- Windows 8.1 (32 bits o 64 bits)
- Windows Server 2008 R2 (64 bits)*
- Windows Server 2012 (64 bits)**

Los productos de Office 2013 de 64 bits se admiten en los siguientes sistemas operativos Windows:

- Windows 7 (64 bits)
- Windows 8 (64 bits)
- Windows 8.1 (64 bits)
- Windows Server 2008 R2 (64 bits)*
- Windows Server 2012 (64 bits)**

*Windows Server 2008 R2 está disponible solo en la arquitectura de 64 bits

**Windows Server 2012 está disponible solo en la arquitectura de 64 bits

Nota:

No se admiten las instalaciones en paralelo de ediciones de 32 bits y 64 bits de Office. Por ejemplo, no se admiten las instalaciones en paralelo de Office 2010 32 bits con Office 2013 de 64 bits, o para Excel 2010 de 64 bits y Visio 2013 de 32 bits.

Lync Server 2013 está disponible solo en una edición de 64 bits, que requiere hardware y una edición de 64 bits del sistema operativo Windows Server. No hay disponible una edición de 32 bits de Lync Server 2013 con esta versión.

Explorador

Internet Explorer 8, 9, 10 u 11; Mozilla Firefox 10.x o una versión posterior; Apple Safari 5; o Google Chrome 17.x.

Versión .NET

3.5, 4.0 o 4.5

Multitáctil

Los dispositivos táctiles deben utilizar alguna función multitáctil. Sin embargo, todas las características y funciones se podrán utilizar siempre con un teclado, un mouse u otro dispositivo de entrada estándar o accesible. Tenga

Componente**Requisitos de Office 2013**Requisitos
consideraciones
adicionales

en cuenta que las características táctiles nuevas están optimizadas para su uso con Windows 8.

y Algunas funcionalidades pueden variar, según la configuración de su sistema. Puede que algunas características necesiten hardware o conectividad de servidor adicionales o avanzados.

Nota:

Para ser prudentes, los requisitos del sistema se redondean para arriba hasta los 0,5 GB más cercanos. Por ejemplo, si se observa que el espacio en disco duro que requiere una aplicación es 1,99 GB, le recomendamos 2,5 GB de espacio en disco. Los requisitos del sistema de disco duro son intencionadamente mayores que el espacio de disco real que usa el software. Un procesador de gráficos le ayuda a aumentar el rendimiento de algunas características, como el trazado de tablas en Excel 2013 o la integración de transiciones, animaciones y vídeo en PowerPoint 2013. El uso de un procesador de gráficos con Office 2013 requiere un procesador de gráficos compatible con Microsoft DirectX 10 con 64 MB de memoria de vídeo. Estos procesadores estaban ampliamente disponibles en 2007. La mayoría de los equipos disponibles hoy en día incluye un procesador de gráficos que cumple o supera este estándar. Sin embargo, si no se dispone de un procesador de gráficos, puede seguir utilizando Office 2013.

APLICACIONES DE OFFICE 2013: **REQUISITOS ESPECÍFICOS**

Los requisitos de sistema estándar de Office 2013 que se enumeran en la tabla [Requisitos de sistema estándar de Office 2013 para equipos personales](#) se aplican a cada aplicación de Office 2013. Los programas de Office 2013 siguientes tienen requisitos adicionales:

- [Access 2013](#)
- [Excel 2013](#)
- [InfoPath 2013](#)

- [Lync 2013](#)
- [Lync Server 2013](#)
- [Administración de soluciones de Microsoft Office \(Panel de telemetría de Office\) 2013](#)
- [OneNote 2013](#)
- [Outlook 2013](#)
- [Project Professional 2013](#)
- [Word 2013](#)

Si busca información sobre los requisitos del sistema de Visio o SharePoint, estos se indican en artículos diferentes.

- [Microsoft Visio Professional 2013](#)
- [Microsoft SharePoint 2013](#)

ACCESS 2013

La información de esta tabla resume los requisitos adicionales para componentes concretos de Access 2013.

Requisitos de Access 2013 específicos

Componente	Requisito
-------------------	------------------

- | | |
|----------|--|
| Internet | <ul style="list-style-type: none">• La funcionalidad de Internet de Access 2013 necesita una conexión a Internet, además de Internet Explorer 8 o Internet Explorer 9.• La funcionalidad de Búsqueda instantánea necesita Windows Search 4.0. |
|----------|--|

Comparación de bases de datos	Para usar la comparación de bases de datos, debe tener instalados Microsoft .NET Framework 4.0 (o posterior) y Microsoft Report Viewer 2008 Redistributable/Runtime (o posterior). El visor de informes está disponible en el Centro de descarga de
-------------------------------	---

Componente **Requisito**
Microsoft.

EXCEL 2013

La información de esta tabla resume los requisitos adicionales para componentes concretos de Excel 2013.

Requisitos de Excel 2013 específicos

Componente	Requisito
Internet	<ul style="list-style-type: none">La funcionalidad de Internet de Excel 2013 necesita una conexión a Internet, además de Internet Explorer 8 o Internet Explorer 9.La funcionalidad de Búsqueda instantánea necesita Windows Search 4.0.
PowerPivot	Para utilizar Power Pivot, debe tener .NET 3.5 o .NET 4.0, y al menos 2 gigabytes (GB) de RAM.
Complemento de PowerView	Para utilizar Excel 2013 con el complemento de PowerView, debe tener instalado Silverlight 5.0 y, al menos, 2 gigabytes (GB) de RAM.
Complemento de Inquire	Para utilizar Excel 2013 con el complemento de Inquire, debe tener Microsoft .NET 4.0 o 4.5 instalado.
Comparación de hojas de datos	Para usar la comparación de hojas de cálculo de Excel 2013, debe tener Microsoft .NET 4.0 (o posterior) instalado.

INFOPATH 2013

La información de esta tabla resume los requisitos adicionales para componentes concretos de InfoPath 2013.

Requisitos de InfoPath 2013 específicos

Componente **Requisito**

Internet

- La funcionalidad de Internet de InfoPath 2013 necesita una conexión a Internet, además de Internet Explorer 8 o Internet Explorer 9.
- La funcionalidad de Búsqueda instantánea necesita Windows Search 4.0.

Programación Los escenarios de programación necesitan .NET 4.0.

LYNC 2013

Lync 2013 tiene diferentes requisitos de hardware de los que se enumeran en la tabla anterior de requisitos de sistema [Requisitos de sistema estándar para Office 2013](#). Consulte la tabla siguiente para los requisitos de sistema de equipos personales o las recomendaciones específicas para Lync 2013.

Requisitos de Lync 2013 específicos

Componente	Requisito
-------------------	------------------

Equipo procesador	Intel Pentium 4, AMD Athlon 64 o equivalente
Memoria (RAM)	2 gigabytes (GB) de RAM
Sistema operativo	Windows 7 o Windows 8
Datos y voz	Procesador de 1,6 gigahercios (GHz) como mínimo o más rápido. Le recomendamos 2,0 gigahercios (32 bits o 64 bits).
Vídeo	Para VGA: procesador de doble núcleo de 1,9 gigahercios (GHz) o más rápido Para alta definición: procesador Qual core de 2,0 gigahercios (GHz) o más rápido Resolución de pantalla: 1024 x 768
Conferencias	<ul style="list-style-type: none"> • Dispositivo de conferencias Polycom CX5000 HD (Microsoft RoundTable) • Procesador de 2,0 gigahercios (GHz) como mínimo o más rápido
Hardware gráficos	<ul style="list-style-type: none"> • Compatibilidad con la interfaz de programación de aplicaciones (API) de Microsoft DirectX 9.

Componente Requisito

- 128 megabytes (MB) de memoria gráfica como mínimo
- Controlador modelo Windows Display Driver
- Formato con capacidad para 32 bits por píxel

Micrófono y altavoces, auriculares con micrófono o dispositivos equivalentes. Dispositivos recomendados:

Telefonía

- Teléfonos con el logotipo "Optimizado para Microsoft Lync" (consulte el artículo sobre [teléfonos y dispositivos cualificados para Microsoft Lync](#) para ver una lista)
- Teléfonos que funcionan con la edición para teléfonos de Microsoft Lync 2010
- Un teléfono certificado para W15 (o equivalente) compatible con ADA

Origen de vídeo Cámara de vídeo USB 2.0 o dispositivo Polycom CX5000 HD (Microsoft RoundTable)

LYNC SERVER 2013

La información de esta tabla resume los requisitos adicionales para componentes concretos de Lync Server 2013.

Requisitos de Lync Server 2013 específicos

Componente Requisito

Equipo procesador ^o Intel Pentium 4, AMD Athlon 64 o equivalente

Memoria (RAM) 32 gigabytes (GB) de RAM

Sistema operativo Lync Server 2013 está disponible solo en una edición de 64 bits, que requiere hardware y una edición de 64 bits del sistema operativo Windows Server. No hay disponible una edición de 32 bits de Lync Server 2013 con esta versión.

Es compatible con ediciones de 64 bits de los

Componente Requisito

siguientes sistemas operativos:

- Sistema operativo Windows Server 2008 R2 con Service Pack 1 (SP1) estándar (obligatorio)
- Sistema operativo Windows Server 2008 R2 con Service Pack 1 (SP1) Enterprise (obligatorio)
- Sistema operativo Windows Server 2008 R2 con Service Pack 1 (SP1) Datacenter (obligatorio)
- Sistema operativo Windows Server 2012 estándar
- Sistema operativo Windows Server 2012 Datacenter

No es compatible con lo siguiente:

- La opción de instalación de Server Core de Windows Server 2008 R2 o Windows Server 2012
- El sistema operativo Windows Web Server 2008 R2 o Windows Web Server 2012
- Windows Server 2008 R2 HPC Edition o Windows Server 2012 HPC Edition

Vídeo

Pantalla con resolución 1024 x 768

- Compatibilidad con la API de Microsoft DirectX 9
- 128 megabytes (MB) de memoria gráfica como mínimo

Hardware de gráficos

- Controlador del Modelo de controladores de pantalla de Windows
- Formato con capacidad para 32 bits por píxel

[Administración de soluciones de Office \(Panel de telemetría\)](#)

Panel de telemetría se instala con las ediciones Office Professional Plus 2013 y Office 365 ProPlus de Office 2013. La información de esta tabla resume los requisitos adicionales para componentes concretos del servidor de OfficeAdministración de solucionesPanel de telemetría.

Requisitos específicos para Panel de telemetría

Componente	Requisito del servidor de Panel de telemetría
Base de datos	SQL Server 2005, SQL Server 2008 o SQL Server 2012
Carpetas compartidas	Por cada 10 000 usuarios o más, 11 gigabytes de espacio en disco para que actúen como almacén temporal de datos de telemetría.

ONENOTE 2013

La información de esta tabla resume los requisitos adicionales para componentes concretos de OneNote 2013.

Requisitos específicos para OneNote 2013

Componente Requisito

Internet	<ul style="list-style-type: none"> La funcionalidad de Internet de OneNote 2013 necesita una conexión a Internet, además de Internet Explorer 8 o Internet Explorer 9. La funcionalidad de Búsqueda instantánea necesita Windows Search 4.0.
----------	--

Outlook 2013

La información de esta tabla resume los requisitos adicionales para componentes concretos de Outlook 2013.

Requisitos específicos para Outlook 2013

Componente	Requisito
Internet	<ul style="list-style-type: none"> La funcionalidad de Internet de Outlook 2013 necesita una conexión a Internet, además de Internet Explorer 8 o Internet Explorer 9. La Búsqueda instantánea necesita Windows Search 4.0.

Para la integración con Exchange asegúrese de conectar Outlook 2013 a las versiones compatibles de Exchange:

Componente	Requisito
	Exchange 2007, Exchange 2010 o Exchange Server 2013. Outlook 2013 no es compatible con Exchange 2003.
	Algunas características necesitan Exchange Server 2013 y Lync Server 2013.
Microsoft Exchange Server 2013 y Lync Server 2013 (opcional)	Para obtener una lista de algunas de las nuevas características de Outlook 2013 que se habilitan con Microsoft Exchange Server 2013, consulte Novedades en Outlook 2013 .
Para la integración con Microsoft Lync (opcional)	Office Communicator 2007 R2, Microsoft Lync 2010 y Lync 2013 son compatibles con Outlook 2013. Office Communicator 2005 y Office Communicator 2007 no son compatibles.
Características de entrada de lápiz	Algunas características de entrada de lápiz necesitan Windows 7 o Windows 8.
Reconocimiento de voz	La funcionalidad de reconocimiento de voz necesita un micrófono de proximidad y un dispositivo de salida de audio
IRM	Las características de Information Rights Management necesitan tener acceso a un equipo que ejecute Windows Server 2003 con SP1, Windows Server 2008, Windows Server 2008 R2 o Windows Server 2012 y Windows Rights Management Services.
Calendarios dinámicos	Los calendarios dinámicos necesitan conectividad de servidor.
Avanzadas	Algunas funciones avanzadas necesitan conectividad a Exchange Server 2010 o Exchange Server 2007, SharePoint Server 2007, SharePoint Server 2010 o Windows Server 2003 con SP1 que ejecuten Windows SharePoint Services.
Id. Microsoft	Algunas características necesitan un identificador de Microsoft (Id. Microsoft).

[Project Professional 2013](#)

La información de esta tabla resume los requisitos adicionales para componentes concretos de Project Professional 2013.

Requisitos específicos para Project Professional 2013

Componente	Requisito
Informes visuales	<p>Para utilizar la característica Informes visuales, debe estar instalada una de las versiones siguientes de Excel en el equipo:</p> <ul style="list-style-type: none"> • Office Excel 2007 • Excel 2010 • Excel 2013 <p>y una de las versiones siguientes de Microsoft Office Visio:</p> <ul style="list-style-type: none"> • Visio Professional 2007 • Visio 2010 • Visio 2013
Característica Importar tareas de Outlook	<p>Para utilizar la característica Importar tareas de Outlook, debe estar instalada una de las versiones siguientes de Outlook en el equipo:</p> <ul style="list-style-type: none"> • Outlook 2007 • Office Outlook 2010 • Outlook 2013
Integración de OneDrive	<p>Los usuarios deben tener una instancia de Id. Microsoft.</p> <ul style="list-style-type: none"> • Para habilitar las funcionalidades de Project empresariales, de cartera y de administración de recursos, se necesita Project Server 2013.
Project Professional en una empresa	<ul style="list-style-type: none"> • Para importar tareas al calendario de Outlook o una lista de tareas de Outlook, se necesitan Project Web App y Exchange Server 2013. • Para sincronizar Project Server 2013 con una lista de tareas de SharePoint Server 2013 o SharePoint Server 2010, debe instalar Access 2010 o Visio 2010.

Componente**Requisito**

- Para crear un sitio de Project desde Project Server 2013 debe utilizar SharePoint Server 2013.
- Para utilizar la integración de Lync, debe tener Lync 2010.

Word 2013

La información de esta tabla resume los requisitos adicionales para componentes concretos de Word 2013.

Requisitos específicos para Word 2013

Componente Requisito

Coautoría La coautoría necesita SharePoint Foundation 2013 y una cuenta de Id. Microsoft para OneDrive. También podría necesitar más memoria de la cantidad enumerada en la anterior tabla [Requisitos de sistema estándar de Office 2013 Preview](#).

EDICIONES DE 64 BITS DE OFFICE 2013

Office 2013

Se aplica a: Office 2013, Office 365 ProPlus

Última modificación del tema: 2015-02-15

Resumen: explica las ventajas y los inconvenientes de la implementación de Office de 64 bits y por qué se recomienda la versión de 32 bits de Office 2013 para la mayoría de los usuarios.

Audiencia: profesionales de TI

A medida que aumenta la cantidad de equipos que ejecutan versiones de 64 bits de Windows, es tentador implementar la versión de 64 bits de Office 2013 para que ambas coincidan. Una ventaja es que Office de 64 bits permite a los usuarios trabajar con conjuntos más grandes de datos de Excel y Project. Pero estos usuarios tendrán problemas de compatibilidad porque es posible que las soluciones y los complementos de Office no funcionen. Por este motivo, se recomienda Office 2013 de 32 bits para la mayoría de los usuarios.

Importante:

¿Va a instalar Office en el hogar? Obtenga información sobre cómo [elegir la versión de 32 bits o de 64 bits de Office](#). Independientemente desde dónde instale Office 2013 o Office 365 ProPlus from, la versión de 32 bits es siempre la opción de instalación predeterminada.

[Office de 32 bits se recomienda para la mayoría de los usuarios](#)

Se recomienda la versión de 32 bits de Office para la mayoría de los usuarios, porque es más compatible con la mayoría de las demás aplicaciones, especialmente los complementos de terceros. Este es el motivo por el cual se instala de forma predeterminada la versión de 32 bits de Office 2013, incluso en sistemas operativos Windows de 64 bits. En estos sistemas, el cliente de Office de 32 bits se admite como una instalación de Windows-32-en-Windows-64 (WOW64). WOW64 es el emulador x86 que permite que las aplicaciones basadas en Windows de 32 bits se ejecuten sin ningún problema en sistemas Windows de 64 bits. Esto permite a los usuarios seguir usando los controles Microsoft ActiveX y complementos COM existentes con Office de 32 bits.

[Office de 64 bits tiene ventajas que solo benefician a determinados tipos de cargas de trabajo y usuarios](#)

Hay varios casos en los que se debe considerar la implementación de Office 2013 de 64 bits. Estos son algunos ejemplos:

- Los usuarios expertos de Excel que trabajan con hojas de cálculo de Excel complejas se ven beneficiados con Office 2013 de 64 bits. Esto se debe a que Office de 64 bits no impone límites estrictos sobre el tamaño de archivo. En su lugar, el tamaño de los libros solo se ve limitado por la memoria disponible y los recursos del sistema. Por otro lado, Office de 32 bits está limitado a 2 gigabytes (GB) de espacio de direcciones virtuales, que se

comparte entre Excel, el libro y los complementos que se ejecutan en el mismo proceso. (Las hojas de cálculo que ocupan menos de 2 GB en el disco igualmente pueden contener suficientes datos para ocupar 2 GB o más de memoria direccionable). Para más información, vea los temas sobre [especificaciones y límites de Excel](#) y [especificaciones y límites del modelo de datos](#).

- Los usuarios que utilizan Project 2013 también se benefician al usar archivos de Project que ocupan más de 2 GB, especialmente cuando trabajan con muchos subproyectos en un proyecto de gran tamaño.
- Los desarrolladores de soluciones de Office de la empresa deben tener acceso a Office 2013 de 64 bits para probar y actualizar estas soluciones.
- Office 2013 ofrece protecciones de seguridad predeterminadas mejoradas a través de la Prevención de ejecución de datos (DEP) de hardware. DEP es un conjunto de tecnologías de hardware y software que realizan comprobaciones adicionales en la memoria para ayudar a impedir que se ejecute código malintencionado en un sistema. En las instalaciones de 64 bits, DEP siempre se exige para las aplicaciones de Office. En las instalaciones de 32 bits, puede configurar DEP mediante la configuración de la directiva de grupo.

[Revisar los requisitos para la implementación de Office de 64 bits](#)

Además de [revisar los requisitos del sistema de Office 2013](#), le recomendamos que revise estas secciones antes de implementar Office de 64 bits:

- [Office de 64 bits solo funciona en Windows de 64 bits](#)
- [No se admite la ejecución de versiones de 32 bits y 64 bits de Office en el mismo equipo](#)
- [Al actualizar a Office 2013, las versiones de arquitectura deben ser las mismas para la versión anterior y la nueva](#)
- [Si desea alternar entre las versiones de 32 bits y 64 bits, debe desinstalar Office 2013 y volver a instalarlo](#)



- [Algunas aplicaciones bloquean las instalaciones de Office 2013 de 64 bits](#)

Office de 64 bits solo funciona en Windows de 64 bits

Solo puede instalar Office de 64 bits en versiones de 64 bits de Windows 7, Windows 8, Windows 8.1, Windows Server 2008 R2, Windows Server 2012 y Windows Server 2012 R2.

No se admite la ejecución de versiones de 32 bits y 64 bits de Office en el mismo equipo

Office 2013 no admite la ejecución de instalaciones en paralelo de versiones de 32 bits y 64 bits de Office. Por ejemplo, no puede instalar Office 2010 de 32 bits en paralelo con Office 2013 de 64 bits. Esto se aplica tanto a las instalaciones de Windows Installer (MSI) como a las de Hacer clic y ejecutar de Office 2013. Si intenta hacerlo, recibirá un mensaje de error y no podrá continuar.

Al actualizar a Office 2013, las versiones de arquitectura deben ser las mismas para la versión anterior y la nueva

Cuando implementa la versión basada en MSI de Office 2013, solo puede actualizar Office para la misma arquitectura. Por ejemplo, puede actualizar desde Office 2010 de 32 bits a Office 2013 de 32 bits y desde Office 2010 de 64 bits a Office 2013 de 64 bits.

Si desea alternar entre las versiones de 32 bits y 64 bits, debe desinstalar Office 2013 y volver a instalarlo

Si instala la versión de 32 bits y luego decide que desea cambiar a la de 64 bits, debe desinstalar la versión de 32 bits y luego volver a instalar la de 64 bits. Ocurre lo mismo a la inversa: para cambiar de Office de 64 bits a Office de 32 bits, también debe desinstalar y luego volver a instalar.

Algunas aplicaciones bloquean las instalaciones de Office 2013 de 64 bits

Estas aplicaciones también bloquean las instalaciones de Office 2013

de 64 bits:

- Microsoft Office Excel Viewer
- Motor de base de datos de Access en Access 2013
- Paquete de compatibilidad del sistema Office 2007

Para más información sobre las aplicaciones y los componentes que bloquean Office 2013 de 64 bits, vea el artículo [KB 2269468 sobre el error "No puede instalar la versión de 64 bits de Office 2010 porque tiene instalados productos de Office de 32 bits"](#).

Problemas de compatibilidad que tendrá que tener en cuenta si implementa Office de 64 bits

Antes de decidirse a implementar Office 2013 de 64 bits, tenga en cuenta estas desventajas:

- [Algunas características de la versión de 32 bits no están disponibles en las versiones de 64 bits de Office](#)
- [La representación de gráficos puede afectar al rendimiento](#)
- [Es necesario actualizar el código VBA que usa instrucciones Declare](#)
- [Los controles ActiveX y los complementos COM que se escribieron para Office de 32 bits no funcionarán en un proceso de 64 bits](#)
- [Los archivos de base de datos .mde, .ade y .accde de Microsoft Access cuyo código fuente se ha eliminado no se pueden mover entre versiones de 32 bits y 64 bits de Office 2013](#)
- [Es necesario recompilar las aplicaciones MAPI que funcionan con Outlook](#)
- [Es posible que la activación OLE en contexto no funcione si la versión de Office 2013 no coincide con las aplicaciones registradas](#)

Algunas características de la versión de 32 bits no están disponibles en las versiones de 64 bits de Office

La mayoría de las características que se incluyen en la versión de 32 bits de Office también se incluyen en la versión de 64 bits. Estas son algunas características que no están disponibles en la versión de 64 bits de Office.



- **Word** El Editor de ecuaciones heredado no se admite en Office 2013 de 64 bits, pero es compatible con las instalaciones de Office 2013 de 32 bits (WOW64). No obstante, el Generador de ecuaciones de Word 2013 funciona en todas las plataformas.
- **WLL (bibliotecas de complementos de Word)** Los archivos WLL están disponibles en Office 2013 de 32 bits y no se admiten en Office 2013 de 64 bits.

[La representación de gráficos puede afectar al rendimiento](#)

Las diferencias entre la Interfaz de dispositivo gráfico (GDI) de 32 bits y de 64 bits podrían afectar al rendimiento debido a la falta de compatibilidad de 64 bits con MMX. La tecnología MMX de Intel es una extensión del conjunto de instrucciones de arquitectura Intel (IA). La tecnología usa una técnica de instrucción única y datos múltiples (SIMD) para acelerar el software multimedia y de comunicaciones mediante el procesamiento en paralelo de los elementos de datos.

[Es necesario actualizar el código VBA que usa instrucciones Declare](#)

La ejecución de código VBA escrito antes del lanzamiento de Office 2010 (hasta la versión 6 de VBA inclusive) en una plataforma de 64 bits puede ocasionar errores si este no se modifica para ejecutarlo en versiones de 64 bits de Office. Para obtener información sobre los cambios de Microsoft Visual Basic para Aplicaciones (VBA) introducidos en Office 2010, vea el tema de [información general acerca de Visual Basic para Aplicaciones de 64 bits](#) en MSDN Library.

[Los controles ActiveX y los complementos COM que se escribieron para Office de 32 bits no funcionarán en un proceso de 64 bits](#)

Los equipos pueden tener instalados controles de 64 bits y 32 bits, pero Office 2013 de 64 bits solo puede ejecutar las versiones de 64 bits de estos controles. La solución alternativa para este problema es obtener controles y complementos de 64 bits compatibles o instalar Office 2013 de 32 bits.

Además de los controles que se cargan en las aplicaciones de Office, hay soluciones basadas en web que usan controles ActiveX en Internet Explorer. Las vistas Hoja de datos de Office 2013 que se crean con SharePoint Server 2013 funcionan en cualquier plataforma y en exploradores diferentes de Internet Explorer. La vista **Editar en hoja de datos** de SharePoint Server 2013 no requiere un control de cliente. Por ejemplo, si un usuario tiene Office 2010 de 64 bits u Office 2013,

Editar en hoja de datos funcionará correctamente en SharePoint Server 2013.

Nota:

En SharePoint Server 2010, las versiones de 64 bits instalan algunos controles de cliente de 32 bits de Office para admitir soluciones en un explorador de 32 bits (el explorador predeterminado en los sistemas Windows de 64 bits actuales). La función de la vista **Editar en hoja de datos** de SharePoint Server 2010 no se admite al instalar el cliente de Office 2013 de 64 bits. La función **Editar en hoja de datos** está disponible si instala el cliente de Office 2013 de 32 bits.

[Los archivos de base de datos .mde, .ade y .accde de Microsoft Access cuyo código fuente se ha eliminado no se pueden mover entre versiones de 32 bits y 64 bits de Office 2013](#)

Los archivos .MDE y .ACCDE, una manera común en que los desarrolladores de software de Access distribuyen soluciones y protegen su propiedad intelectual, no funcionan en la versión de 64 bits de Office. Debe ponerse en contacto con el desarrollador de la aplicación para volver a compilar, probar y distribuir la solución en la versión de 64 bits.

[Es necesario recompilar las aplicaciones MAPI que funcionan con Outlook](#)

Si su organización desarrolló aplicaciones, complementos o macros MAPI de 32 bits para Outlook, debe realizar algunas acciones para cambiar y recompilar las aplicaciones de 32 bits para que se ejecuten en una plataforma de 64 bits. Para obtener información sobre cómo preparar aplicaciones de Outlook para plataformas de 32 bits y 64 bits, vea la referencia de MAPI de Outlook 2013 en el tema sobre el [desarrollo de Microsoft Office](#) en MSDN Library.

[Es posible que la activación OLE en contexto no funcione si la versión de Office 2013 no coincide con las aplicaciones registradas](#)

Los siguientes problemas pueden producirse si la versión (32 bits o 64 bits) de Office 2013 y las aplicaciones registradas no coinciden:

- Un servidor OLE podría no crear instancias en contexto y no abrirse si la aplicación registrada no tiene la misma versión que



la de Office instalada. Esto puede ocurrir si, por ejemplo, la aplicación de servidor OLE es de 32 bits y la versión de Office instalada es de 64 bits.

- La inserción de un objeto en un documento de una aplicación de Office 2013 podría generar un error en escenarios de versiones cruzadas. Esto puede ocurrir si, por ejemplo, se inserta un objeto de 32 bits en un documento de una aplicación de Office 2013 de 64 bits.

[El Registro de telemetría puede ayudarlo a identificar problemas de compatibilidad con Office de 64 bits](#)

El Registro de telemetría forma parte del nuevo marco de supervisión de telemetría de Office integrado en Office 2013. Ayuda a desarrolladores y usuarios avanzados a diagnosticar problemas de compatibilidad mostrando los eventos que se producen dentro de aplicaciones de Office 2013 selectas. Uno de los problemas que identifica son los controles de Visual Basic 6.0 que no funcionan en las versiones de 64 bits de Office.

Cuando esté listo para comenzar a evaluar la compatibilidad de Office 2013, se recomienda que revise la [Evaluar la compatibilidad de Office 2013](#). Para solucionar problemas de complementos y soluciones en un equipo que ejecuta Office 2013, [use el Registro de telemetría](#).

ACTIVAR POR VOLUMEN OFFICE 2013

Se aplica a: Office 2013

Última modificación del tema: 2015-03-09

Resumen: enumera los artículos que proporcionan información acerca de cómo planear e implementar la activación por volumen de Office 2013.

Público: profesionales de TI



Si va a activar una copia personal de la instalación de Office 2013, vea [Activar los programas de Office 2013](#).



Si es administrador en una empresa y desea activar una edición de licencia por volumen de Office 2013, **está en el lugar adecuado**; siga leyendo.

La directiva de Microsoft hace necesaria la activación de todas las ediciones de software de cliente de Office 2013, incluidas las ediciones de licencia por volumen. En Office 2013, la activación por volumen se lleva a cabo con tecnologías de activación de Office, que se basan en la plataforma de protección de software (SPP) que se usa en Windows 7, Windows Server 2008 R2, Windows 8, Windows 8.1, Windows Server 2012 y Windows Server 2012 R2.

Importante:

Esta información se aplica a las ediciones de licencia por volumen de Office 2013. No se aplica a Office 365 ProPlus. Office 365 ProPlus obtiene su licencia a través de una suscripción. Para más información, vea [Office 365 ProPlus](#).



En la tabla siguiente se enumeran y se describen los artículos sobre la activación por volumen para Office 2013.

Artículos sobre la activación por volumen para Office 2013

Artículo

Descripción

[Planear la activación por volumen de](#) Explica cómo planear qué métodos usar para activar las ediciones de licencia por volumen de

Artículo**Descripción**[Office 2013](#)

Office 2013.

[Activación de KMS de Office 2013](#)

Contiene vínculos a otros temas que describen cómo preparar y configurar el cliente de Office 2013 y el host de KMS de Office para la activación por volumen.

[Activar clientes de MAK de Office 2013](#)

Describe cómo preparar y configurar el cliente de Office 2013 para la activación por volumen de MAK.

[Activación basada en Active Directory de Office 2013](#)

Proporciona información detallada acerca de la activación basada en Active Directory de Office 2013.

[Herramientas para administrar la activación por volumen de Office 2013](#)Proporciona información detallada sobre el script de la plataforma de protección de software de Office (**ospp.vbs**) y el script del Administrador de licencia de software (**slmgr.vbs**), y describe la Herramienta de administración de activación por volumen (VAMT) para las ediciones de licencia por volumen de Office 2013.[Solucionar los problemas de la activación por volumen de Office 2013](#)

Explica cómo solucionar errores comunes de la activación por volumen de Office 2013.

Desplegar Office 2013

Se aplica a: Office 2013, Office 365 ProPlus**Última modificación del tema:** 2015-03-09**Resumen:** artículos sobre arquitectura, escenarios de implementación, instrucciones de instalación paso a paso y métodos de aplicación de Office 2013.**Público:** profesionales de TI

En la tabla siguiente se enumeran y se describen artículos que le ayudarán a implementar Office 2013.

Artículos sobre la aplicación de Office 2013

Artículo

Descripción

[Métodos de implementación de Office 2013](#)

Proporciona información general sobre los diversos métodos de implementar Office 2013, como la directiva de grupo, el recurso compartido de red y las tecnologías de virtualización.

[Implementar Office 2013 desde un origen de instalación local](#)

Proporciona información sobre cómo instalar Office 2013 desde el origen de instalación local

[Implementar Office 2013 desde un punto de instalación de red](#)

Proporciona información sobre cómo usar un recurso compartido de red como punto de instalación de red desde el que se implementará Office 2013.

[Implementar Office 2013 con scripts de inicio del equipo de la directiva de grupo](#)

Proporciona información sobre cómo usar la directiva de grupo y un script de inicio de PC para instalar Office 2013.

Implementar Office 2013 desde un origen de instalación local

Se aplica a: Office 2013

Última modificación del tema: 2013-12-18

Resumen: explica cómo instalar la versión de Office 2013 basada en Windows Installer (MSI) desde el origen de instalación local.

Audiencia: profesionales de TI

Al implementar Office 2013, el programa de instalación crea un origen de instalación local en el PC del usuario. Se trata de una copia de los archivos de origen comprimidos del producto de Office que se instala. La ubicación predeterminada es `\MSOCache\All Users`, que es una carpeta oculta en la raíz de la unidad en la que Office está instalado. Una vez que los archivos se han copiado al PC del usuario, el programa de instalación termina la instalación desde el origen de instalación

local. La carga en la red se puede aliviar haciendo la instalación en dos pasos:

1. Implemente el origen de instalación local con el programa de instalación y un archivo Config.xml personalizado para copiar los archivos de origen comprimidos en el PC local. Esto se denomina carga previa en caché, con la que se crea una carpeta MSOCache en el PC para almacenar los archivos de instalación.
2. Ejecute el programa de instalación desde el origen de instalación local.

La carga previa en caché hace que la mayor parte de la actividad de instalación suceda en el PC local en lugar de a través de la red. Puede distribuir el origen de instalación local a grupos de usuarios en el tiempo y después programar una instalación simultánea en toda la organización sin sobrecargar la red.

Importante:

La ejecución de Setup.exe desde MSOCache (como se describe en este artículo) *solo* está pensada para nuevas instalaciones de Office 2013. Este método no funciona si tiene una instalación existente de Office 2010 o de Office 2007 en el PC en el que va a instalar Office 2013. Si intenta actualizar de Office 2010 o Office 2007 a Office 2013 instalando Office 2013 desde la carpeta MSOCache, podría aparecer un error parecido al siguiente: **"El idioma de este paquete de instalación no es compatible con su sistema"**.

En este artículo:

- [Crear un punto de instalación en red](#)
- [Implementar el origen de instalación local](#)
- [Ejecutar el programa de instalación desde el origen de instalación local](#)

Crear un punto de instalación en red

Antes de empezar, conviene crear, replicar y proteger un punto de instalación de red. Para ello, copie los archivos de origen y los paquetes de idioma que quiera implementar del medio de instalación de Office 2013 en una ubicación compartida de la red. Podrá usar el punto de instalación de red como punto de partida para distribuir Office 2013. Asegúrese de que el acceso a los archivos de origen de Office 2013 sea de solo lectura. Los archivos Setup.xml y Package.xml (por ejemplo,

ProPlusWW.xml para Office 2013) están firmados digitalmente y no se pueden cambiar. Para más información, vea [Crear un punto de instalación en red](#) en [Personalizar el programa de instalación antes de instalar Office 2013](#).

Implementar el origen de instalación local

Siga estos pasos para implementar el origen de instalación local antes de implementar Office 2013.

Nota:

Puede completar todas las tareas de Conjuntos de aplicaciones de Office 2013 con un mouse, los métodos abreviados de teclado o el modo táctil. Para información sobre cómo usar los métodos abreviados de teclado y el modo táctil con los productos y servicios de Office, vea [Métodos abreviados de teclado](#) y [Guía táctil de Office](#).

Para implementar el origen de instalación local por separado

1. En el punto de instalación en red, abra el archivo Config.xml en un editor de texto, como el Bloc de notas. Para más información sobre el archivo Config.xml, vea [Referencia al archivo Config.xml para Office 2013](#).

Config.xml se encuentra, de forma predeterminada, en la carpeta de producto principal del producto de Office que instale. Así, si instala Office Professional Plus 2013, tiene que abrir el archivo Config.xml en la carpeta ProPlus.WW.

2. Busque el elemento **LIS** (**<LIS>**) y quite las marcas de comentario en la línea eliminando las etiquetas de apertura (**<!--**) y cierre (**-->**).
3. Establezca el atributo **<CACHEACTION>** en **"CacheOnly"**.

La línea en Config.xml debe aparecer como en el ejemplo siguiente.

<LIS CACHEACTION="CacheOnly" />

4. Guarde el archivo Config.xml.
5. Ejecute Setup.exe en los PC de los usuarios. En la línea de comandos del programa de instalación, especifique la ruta de acceso del archivo Config.xml personalizado.

Debe usar una ruta de acceso completa, por ejemplo:
\\server\share\Office15\setup.exe /config
\\server\share\Office15\ProPlus.WW\Config.xml
donde:

Office15 es la raíz del punto de instalación de la red.

/config especifica la ruta de acceso del archivo Config.xml personalizado.

Nota:

Si carga previamente en caché el origen de instalación local en los PC de los usuarios y debe eliminarlo más adelante, puede establecer el atributo **<CACHEACTION>** en "**RemoveCacheOnly**" y volver a ejecutar el programa de instalación. Esta opción funciona únicamente si los usuarios aún no han instalado Office.

Para sacar el máximo partido de la carga previa en caché del origen de instalación local en las nuevas instalaciones de Office 2013, puede usar el archivo Setup.exe de la memoria caché local y pasar solo los archivos opcionales, el archivo de personalización del programa de instalación (archivo .msp) y el archivo Config.xml personalizado desde un origen de instalación de red. Debe indicar la ruta de acceso completa de estos archivos. Si los nombres de los recursos compartidos tienen espacios, entrecomilla las rutas de acceso, como en el siguiente ejemplo.

```
"C:\MSOCache\All Users\{90150000-0011-0000-0000-0000000FF1CE}-C\setup.exe" /adminfile  
"\\server\share\Office15\mychanges\db_outlookonly.msp"  
/config "\\server\share\Office15\ProPlus.WW\Config.xml"  
donde:
```

/adminfile indica la ubicación del archivo .msp de personalización del programa de instalación.

/config especifica la ubicación del archivo Config.xml personalizado.

El programa de instalación hace automáticamente las tareas de creación y mantenimiento del origen de instalación local. La ubicación predeterminada es \MSOCache\All Users en la raíz de la unidad en la que Office está instalado. Aparte de instalar Office desde el origen de instalación local, el programa de instalación usa este origen para reparar, reinstalar o actualizar Office más tarde. Si el origen de instalación local se daña o se elimina, el programa de instalación usa el origen inicial de la red para repararlo o volver a crearlo. Para más información sobre las opciones de la línea de comandos del programa de instalación **/adminfile** y **/config**, vea [/adminfile \[ruta de acceso\]](#) y [/config \[ruta de acceso\]](#) en [Referencia de opciones de líneas de comandos del programa de instalación de Office 2013](#).

Nota:

Si establece la ubicación de instalación de Office en otra ubicación (especificando, por ejemplo, un valor nuevo para el atributo **INSTALLLOCATION** en Config.xml), el programa de instalación creará el origen de instalación local en dicha ubicación.

Carpeta MSOCache

El programa de instalación copia todos los paquetes desde el punto de instalación de red en una subcarpeta independiente en MSOCache\All Users. La subcarpeta del paquete del producto principal incluye una copia de Setup.exe que, de manera predeterminada, instala el producto. Los nombres de las subcarpetas de MSOCache\All Users se asignan en función del código de descarga de cada paquete y no según la convención de nomenclatura de carpetas usada en el punto de instalación de red.

Nota:

Los códigos de descarga de cada producto de Office se encuentran en el archivo Setup.xml, en la carpeta de producto principal. La línea del archivo Setup.xml de Office Professional Plus 2013 debe tener el aspecto que se ve en el siguiente ejemplo:
<LocalCache DownloadCode="{90150000-0011-0000-0000-000000FF1CE}"

La letra anexada al final de cada código de descarga (-C en el ejemplo anterior) indica la unidad en la que está instalado el origen de instalación local para ese producto. Si un usuario instaló varios productos de Office en unidades diferentes, cada unidad contiene un origen de instalación local en la carpeta MSOCache\All Users. La letra de la unidad del código de descarga permite a Windows Installer identificar la ubicación correcta del producto especificado.

En un escenario de carga previa en caché, el programa de instalación también copiará la carpeta Actualizaciones del punto de instalación de red al origen de instalación local. Puede almacenar los archivos de personalización del programa de instalación (archivos .msp) y los archivos de actualización de software (archivos .msp) en la carpeta Actualizaciones e incluirlos automáticamente en la instalación. Tendrá los beneficios de una instalación sin conexión sin perder ninguna de las personalizaciones. Para más información sobre cómo usar la carpeta Actualizaciones, vea "Carpeta de actualizaciones" en [Referencia de la herramienta de personalización de Office \(OCT\) para Office 2013](#).

Ejecutar el programa de instalación desde el origen de instalación local

Para ejecutar el programa de instalación, debe identificar la subcarpeta de MSOCache\All Users que contiene el producto principal que quiere instalar. Vea el tema [Carpeta MSOCache](#). Setup.exe está en la misma carpeta que contiene el producto principal



<nombre_producto>WW.msi (por ejemplo, ProPlusWW.msi). Por ejemplo, para Office Professional Plus 2013, el archivo de producto principal es ProPlusWW.msi y la carpeta que contiene Setup.exe es {10140000-0011-0000-0000-0000000FF1CE}-<letra de unidad>. La carpeta incluye archivos como los siguientes:

- Office64WW.msi
- Office64WW.xml
- Ose.exe
- Osetup.dll
- OWOW64WW.cab
- PidGenX.dll
- pkeyconfig-office.xrm-ms
- ProPlusWW.msi
- ProPlusWW.xml
- ProPsWW.cab
- ProPsWW2.cab
- Setup.dll
- Setup.exe
- Setup.xml

Para ejecutar el programa de instalación desde el origen de instalación local

1. Distribuya el origen de instalación local a los usuarios. Vea [Implementar el origen de instalación local](#).
2. Busque el código de descarga del producto de Office que quiere instalar. Los códigos de descarga se incluyen en el archivo Setup.xml en la carpeta de producto principal.

Busque, por ejemplo, la línea de Setup.xml que contenga la entrada LocalCache, como en este ejemplo de Office Professional Plus 2013:

<LocalCache DownloadCode="{90150000-0011-0000-0000-0000000FF1CE}" SkuComponentDirectory="ProPlus.WW">

3. Ejecute Setup.exe desde la subcarpeta MSOCache\All Users que corresponda al código de descarga. Puede usar una ruta de



acceso relativa para indicar la ubicación de Setup.exe en el PC de cada usuario.

Si ha implementado, por ejemplo, el origen de instalación local de Office Professional Plus 2013 en la unidad C, use la siguiente línea de comandos:

C:\MSOCache\All Users\{90150000-0011-0000-0000-0000000FF1CE}-C \setup.exe

Puede enviar la línea de comandos de Setup.exe a los usuarios por el medio que quiera, por ejemplo, en un archivo de inicio de sesión o en un archivo por lotes.

Notas del Manual

El presente manual de instalación es una guía práctica referente a los temas de conocimiento general que se deben de tener a la hora de realizar la instalación del Office 2013 – Office 365 PRO PLUS. Dada la naturaleza de la labor de la instalación, el público al que se encuentra dirigido el manual y los temas relacionados dentro del manual (links directos a los sitios oficiales de Microsoft con ayuda de referencia), el contenido se representa más como instrucción sobre los temas relacionados para tener presente en la instalación en lugar de ser un simple tutorial de instalación, que dado a su público, es de conocimiento básico y por lo tanto, no será tratado en este documento.

Las siguientes son aclaraciones del documento:

1. El documento se basa enteramente en la ayuda del sitio web de Microsoft, puesto a que es el sitio web oficial de la empresa que fabrica el software utilizado.
2. El documento contiene enlaces de interés para temas de la instalación, pero que no serán incluidos en el mismo puesto a que no son necesarias para realizar una instalación limpia del software.
3. La información incluida se basa en el supuesto de que la instalación del software se realiza con medio físico, por lo que los otros medios de instalación no se han incluido. La instalación de un medio físico es el método único que se utiliza para la instalación en el departamento de informática.



WINDOWS 7

INSTALACIÓN WINDOWS 7 PROFESSIONAL.

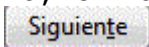
Requerimientos necesarios para poder instalar Windows 7 Professional sobre plataformas x86:

- Procesador, mínimo 1 GHz aunque la velocidad de procesador recomendada es 2 GHz. o superior.
- RAM, mínimo 1 GB aunque la memoria RAM recomendada es de 2 GB o más, con un máximo de 3 GB para la versión Professional en plataformas x86 de 32 bits.
- Disco, mínimo 16 GB de disco o más.
- Unidad DVD-ROM.
- Pantalla con resolución mínima de 800x600 o con una resolución mayor.
- Dispositivo gráfico DirectX 9 con controlador WDDM 1.0 o superior.

Instalación Windows 7 Professional.

Introducimos el DVD en el lector y reiniciamos el PC o portátil y una vez haya arrancado desde el DVD nos aparecerá esta pantalla.

Si estamos en VmWare se marca la máquina virtual que se haya creado y click sobre – **Play virtual machine** –

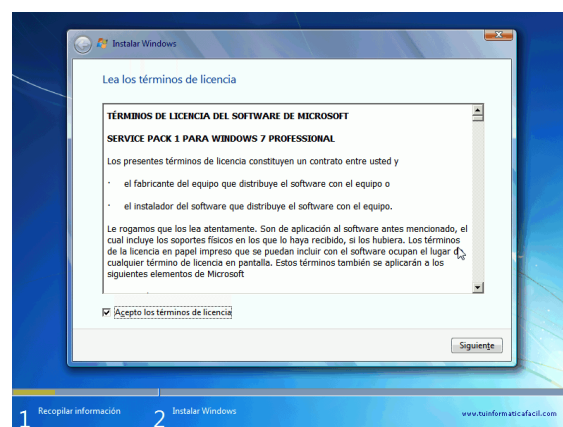
Ya tenemos la primera ventana del proceso de instalación de Windows 7 Professional , en esta ventana seleccionaremos el idioma, formato de fecha y hora, teclado adecuados y pulsamos el botón  para continuar.



En esta ventana pulsamos sobre - **Instalar Ahora** - para continuar con la instalación.



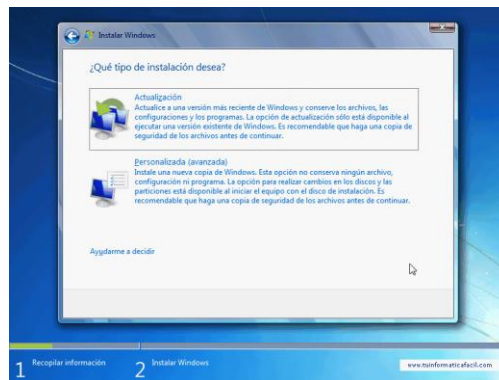
La ventana siguiente nos muestra los términos de la licencia de software de Microsoft para **Windows 7 Professional**, chequeamos el check box - **Acepto los términos de licencia** - y pulsamos el botón .



En la siguiente ventana de instalador podemos elegir entre dos tipos de instalación, la primera nos permitirá realizar una actualización de

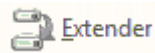
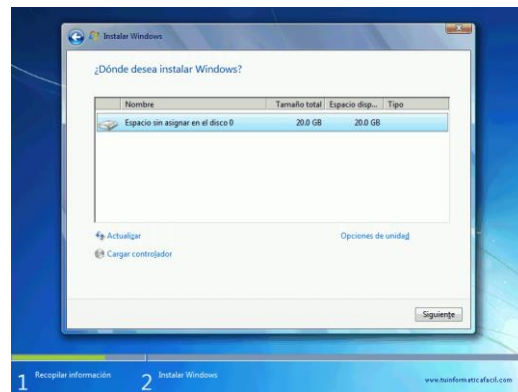
una versión anterior de Windows, por ejemplo Windows XP o Windows Vista, y con la segunda opción realizaremos una instalación nueva, con la segunda opción tenemos que tener en cuenta que perderemos lo que haya en el disco duro del PC o portátil por lo que si tenemos información importante para nosotros haremos una copia de seguridad antes de realizar la instalación de **Windows 7 Professional**.

- **Personalizada (avanzada)** -

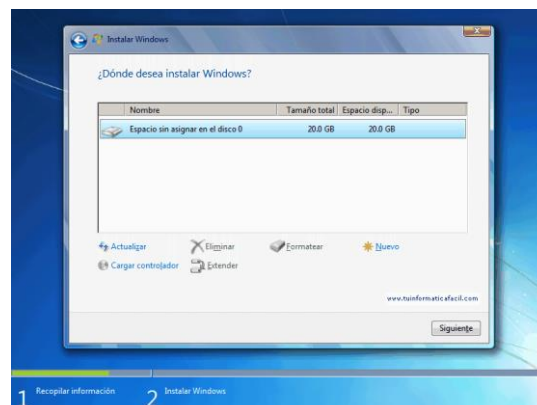


La primera acción que tenemos que tomar es donde vamos a instalar **Windows 7 Professional**, en la ventana nos aparecerá un lista con los discos que tiene nuestro PC o portátil, seleccionar siempre el disco 0 para la instalación de **Windows 7 Professional**, en caso de que el disco sea grande conviene realizar al menos 2 particiones, una para **Windows 7 Professional** y otra para nuestros datos, de esta manera si tenemos que reinstalar **Windows 7 Professional** nuestros datos no se verán afectados, lo recomendable es partir el disco en dos particiones, 50% en una y el otro 50% en la otra, pero se puede realizar las particiones con el tamaño que se requieran, tener en cuenta que la partición 0 del disco 0 será la que seleccionaremos para instalar **Windows 7 Professional** por lo que tendrá que tener espacio suficiente para que quepa el software.

Para realizar particiones del disco seleccionamos el disco que se requiera y click en - **Opciones de unidad** -

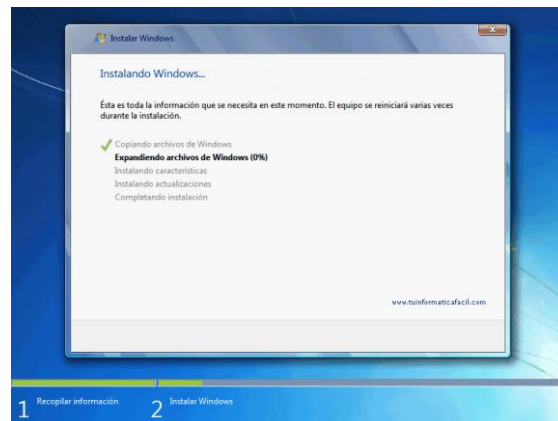


Con esta opción podemos extender un disco pero siempre desde espacio sin asignar del mismo disco, por ejemplo, si creó un disco de 5 GB del disco 1, ver imagen, podría extender hasta el máximo de los 10 GB que tiene el disco 1.

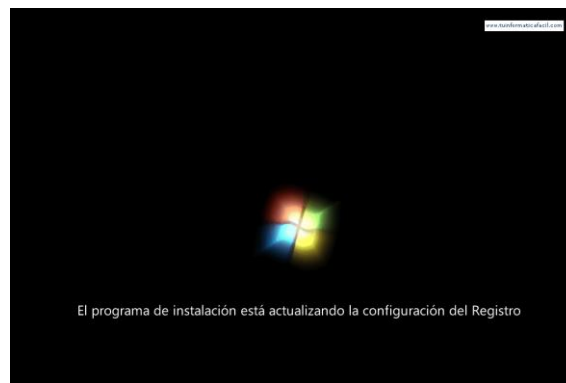


Una vez hayamos realizado las operaciones de particionado del disco, seleccionamos el disco 0 **Siguiente** partición 0 y pulsamos el botón.

En la ventana siguiente el instalador de **Windows 7 Professional** nos irá mostrando el progreso en la instalación de software.



El instalador de **Windows 7 Professional** ha terminado de realizar todas las tareas y reiniciará el PC o portátil.



Windows 7 Professional realizar ajustes para el óptimo rendimiento de video.



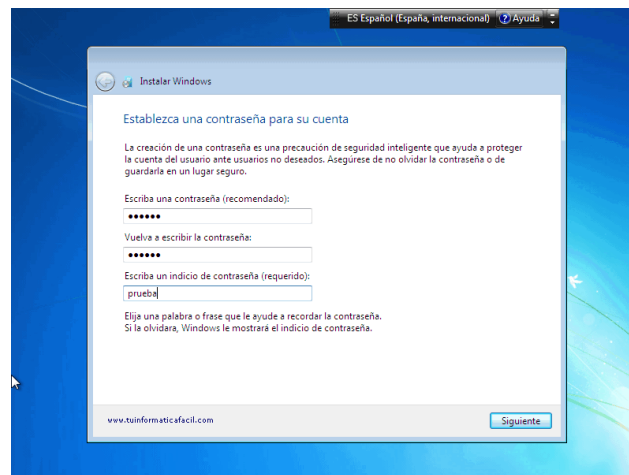
Estamos al final de la instalación de **Windows 7 Professional**, en esta ventana introduciremos un nombre de usuario y un nombre para el equipo, pulsamos el botón.

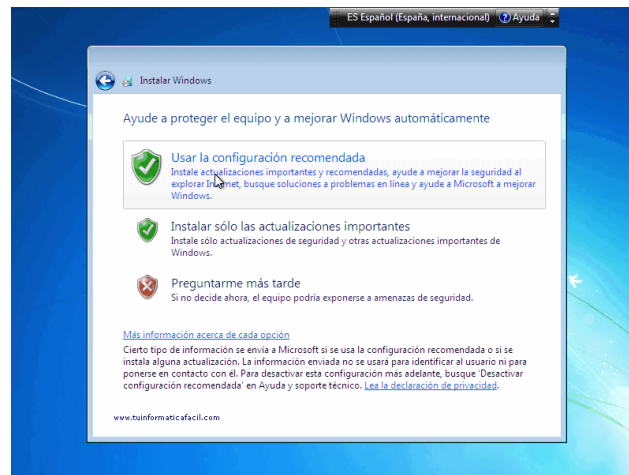
[Siguiente](#)



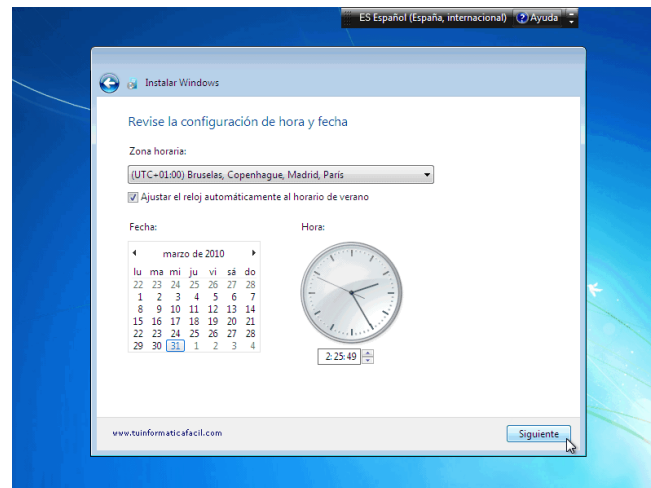
En la siguiente pantalla nos pedirá una contraseña que ira asociada al nombre de usuario que hemos introducido en la ventana anterior, confirmamos la contraseña y un indicio de contraseña, este indicio debe ser algo relacionado a la contraseña ya que si la olvidamos con este indicio podríamos acordarnos de ella, pulsamos **Siguiente** para continuar.

Guardar en sitio seguro tanto el nombre de usuario como la contraseña ya que cada vez que reinicie el **Windows 7 Professional** tendrás que introducirlos.

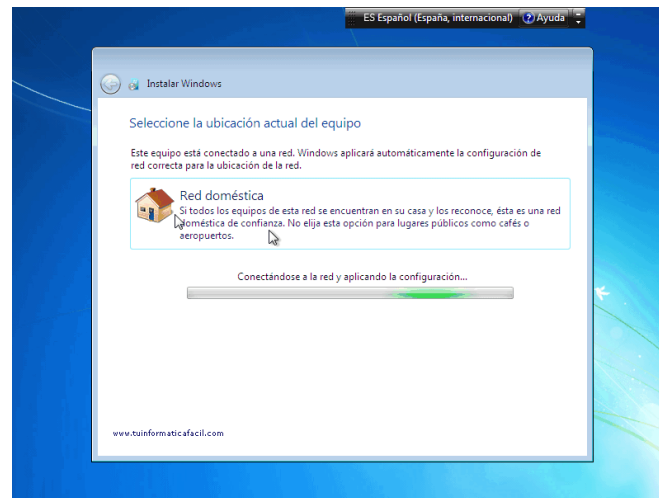




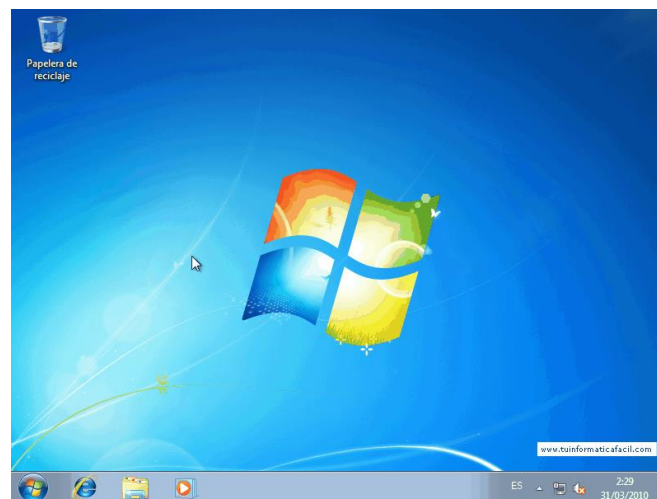
En esta ventana ajustamos si es necesario la zona horaria y la fecha y hora de nuestra **Windows 7 Professional** y pulsamos el botón.



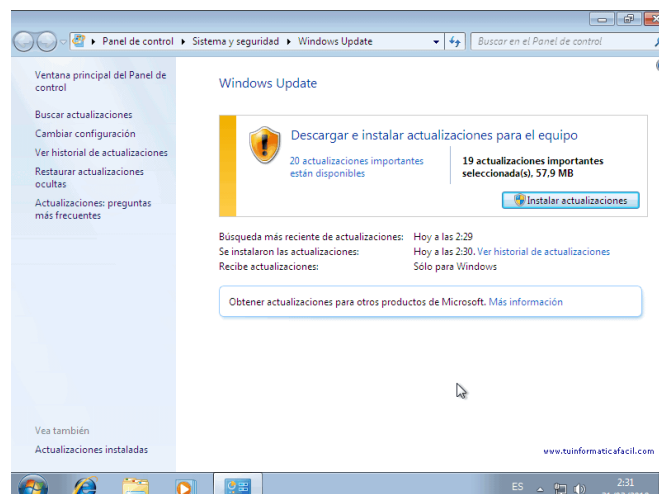
En esta ventana seleccionamos la ubicación de nuestra red de área local y **Windows 7 Professional** realizará la configuración necesaria por nosotros.



Bien, ya tenemos nuestro **Windows 7 Professional** instalado y listo para usar.



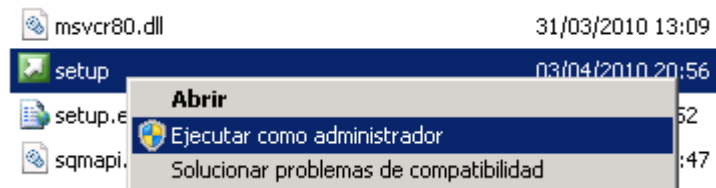
Por último si elegimos durante la instalación – Usar la configuración recomendada – trascurridos unos minutos y siempre y cuando estemos conectados a Internet tendremos disponibles para instalar las actualizaciones para poner al día nuestro **Windows 7 Professional**.



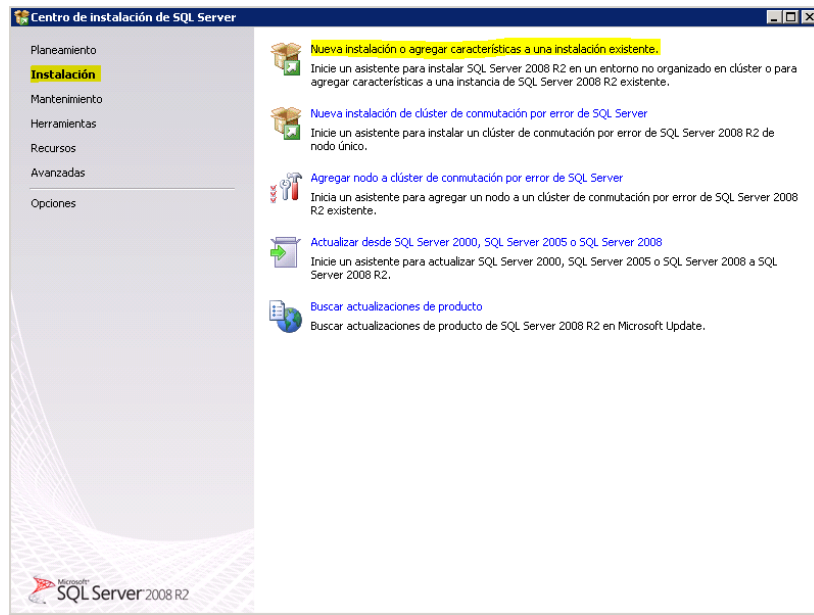
Instalación paso a paso de una instancia de SQL Server 2008 R2

Una instancia de SQL es una copia del ejecutable sqlservr.exe que se ejecuta como un servicio del sistema operativo. Cada instancia administra varias bases de datos de sistema o una o varias bases de datos de usuario. Cada equipo puede ejecutar varias instancias de SQL. Las aplicaciones se conectarán a la instancia que contenga la base de datos con la que se desea trabajar.

SQL Server tiene una instancia por defecto que no tiene nombre. Si se quiere crear una instancia nueva para facilitar la administración o por requisito de algún programa, se debe ejecutar como administrador el archivo setup.exe del DVD de instalación de SQL Server 2008 R2

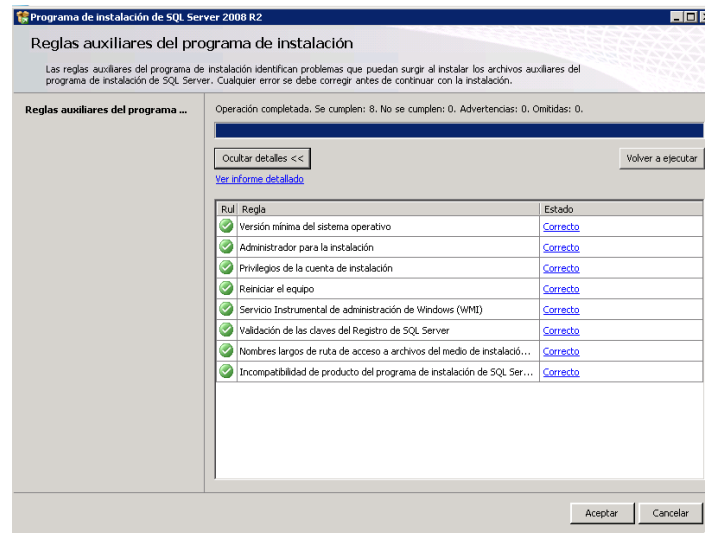


Aparecerá el centro de instalación de SQL Server, será necesario hacer clic en instalación y después en Nueva instalación o agregar características a una instalación existente.

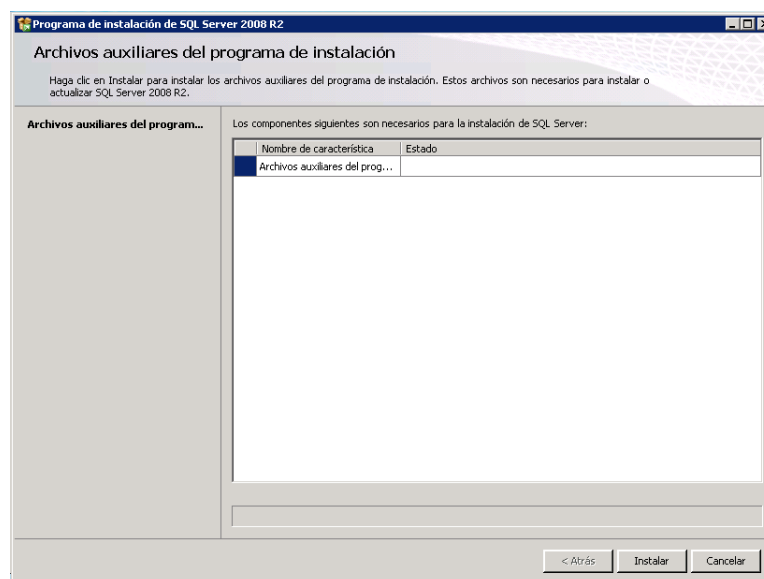


SQL

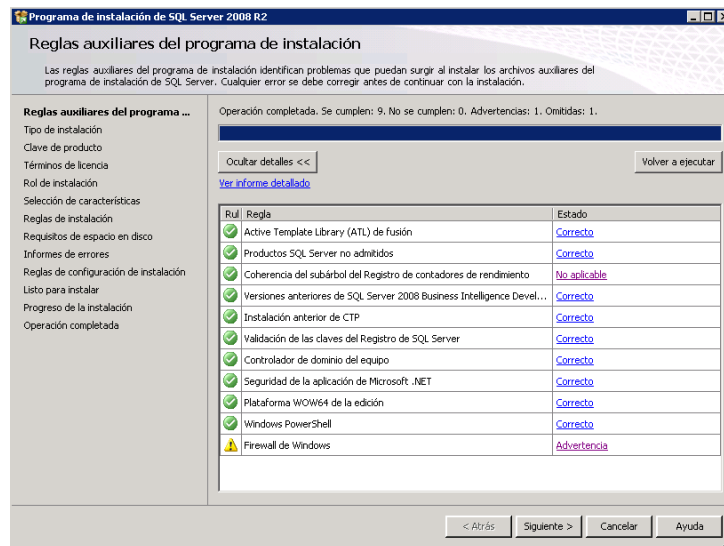
El programa llevará a cabo una comprobación del sistema antes de instalar los archivos auxiliares del programa de instalación de SQL Server.



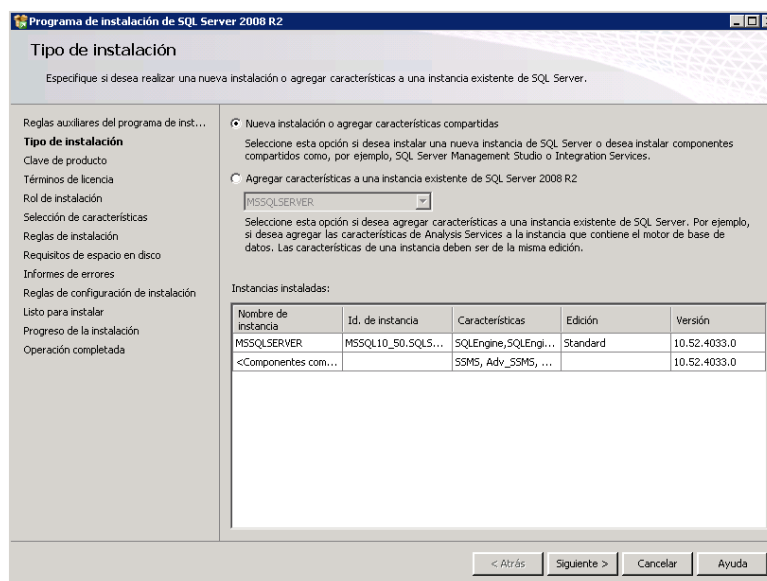
Una vez pasadas todas las comprobaciones, clic en Instalar.



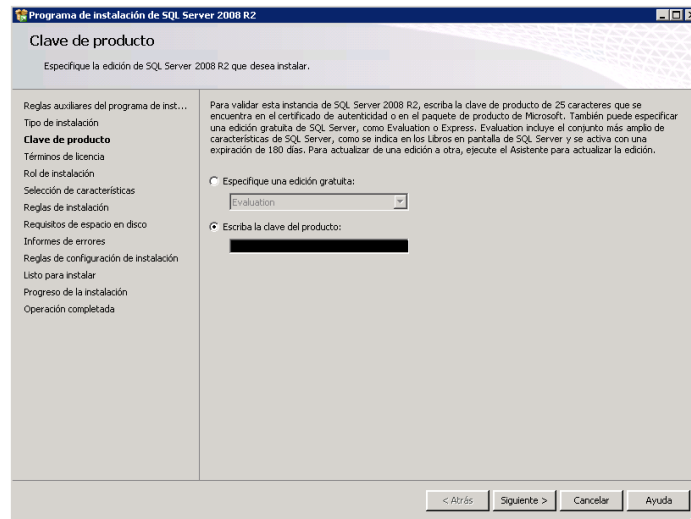
Tras la instalación, el programa realizará una nueva comprobación, permitirá continuar si hay advertencia, pero si se detectan errores será necesario corregirlos antes de continuar.



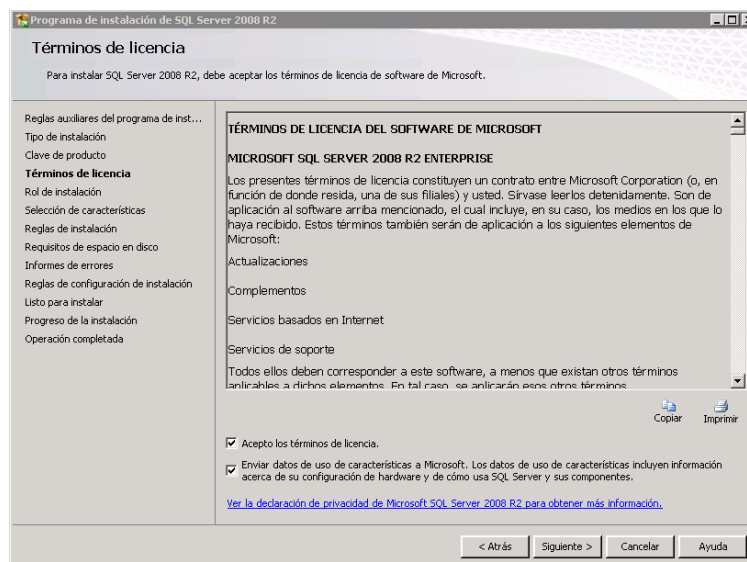
Elegimos nueva instalación



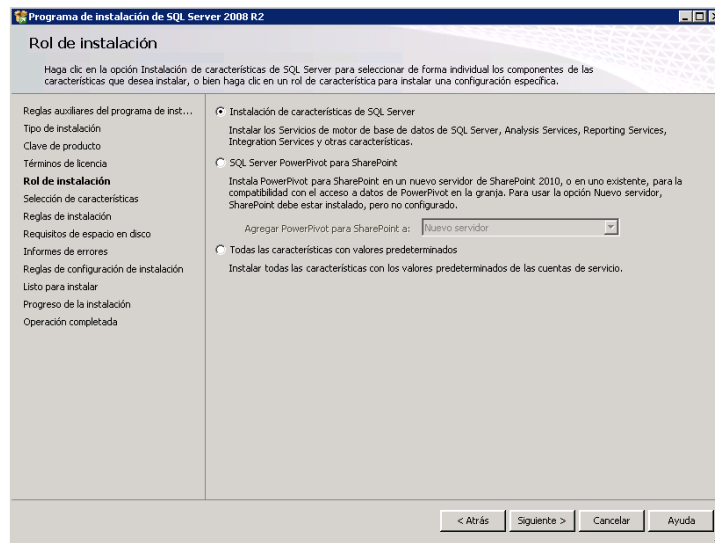
A ser una instancia nueva, el programa tomará la clave de producto ya instalada en el equipo.



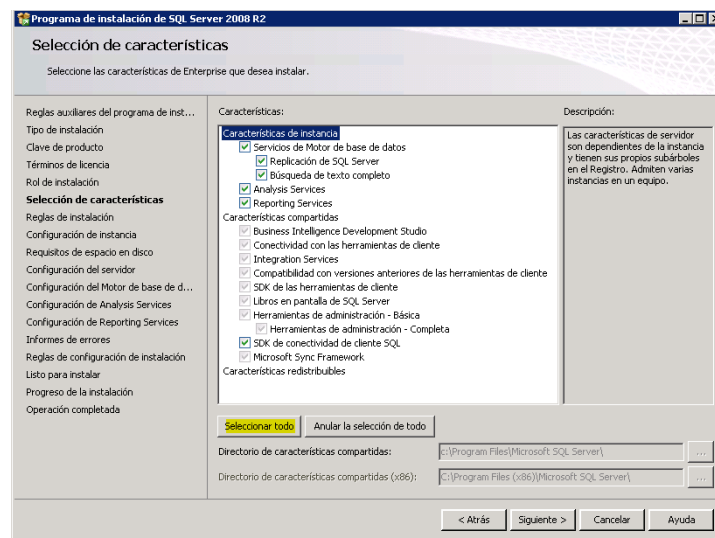
Aceptamos la licencia y opcionalmente enviamos los datos de uso.



En el apartado de "Rol de instalación" se deja la configuración por defecto.



Seleccionamos todas las características. Si queremos simplificar la instalación, se puede omitir Analysis Services y Reporting Services

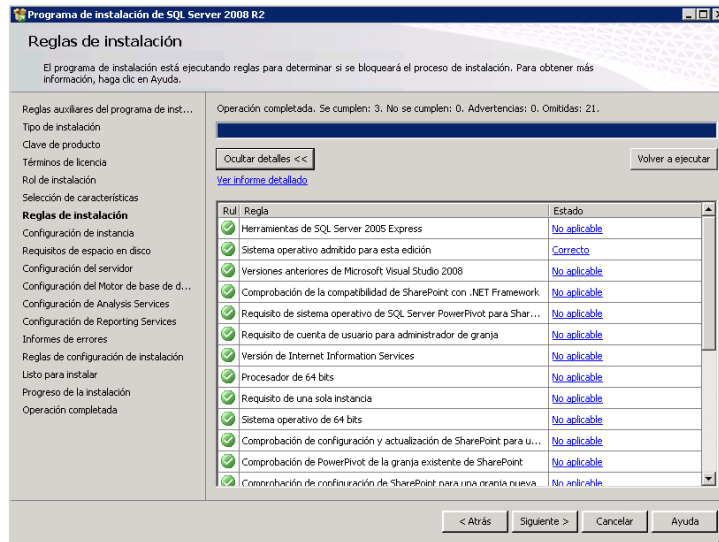




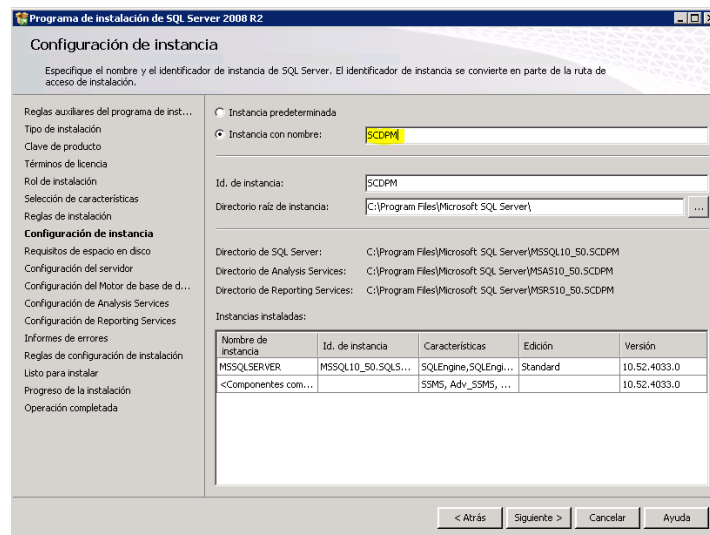
Manual de Instalación de Software
Departamento de Informática

Código:	M-INS-SOFT
Versión:	1
Página:	81

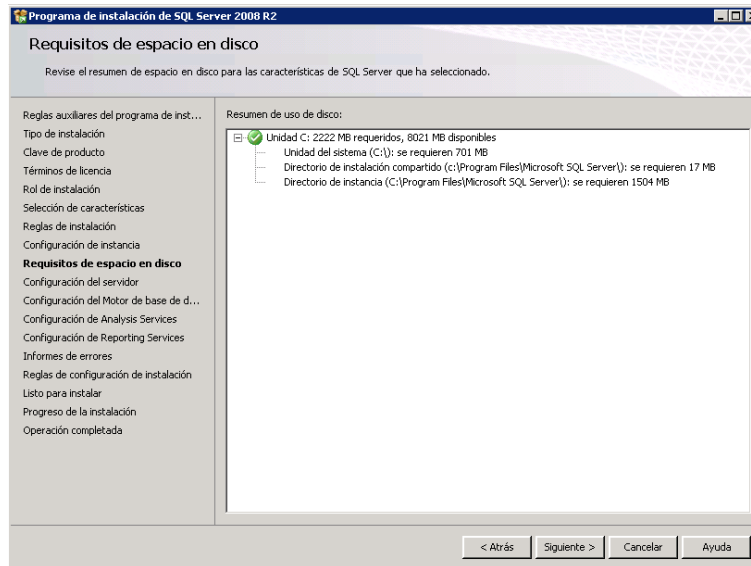
El programa realizará una nueva comprobación antes de continuar.



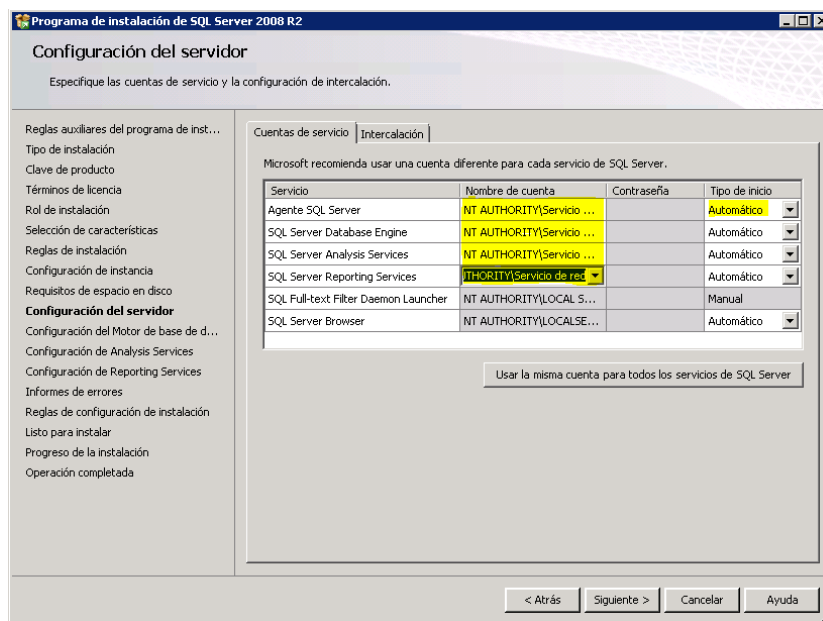
Elegimos el nombre que tendrá la nueva instancia.



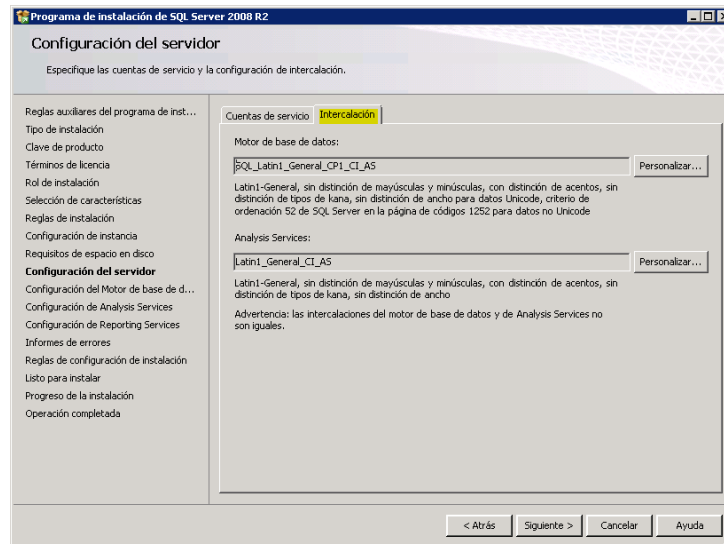
El programa de instalación comprobará que hay suficiente espacio en disco.



Se eligen las cuentas de servicio que iniciarán los distintos servicios de SQL Server.

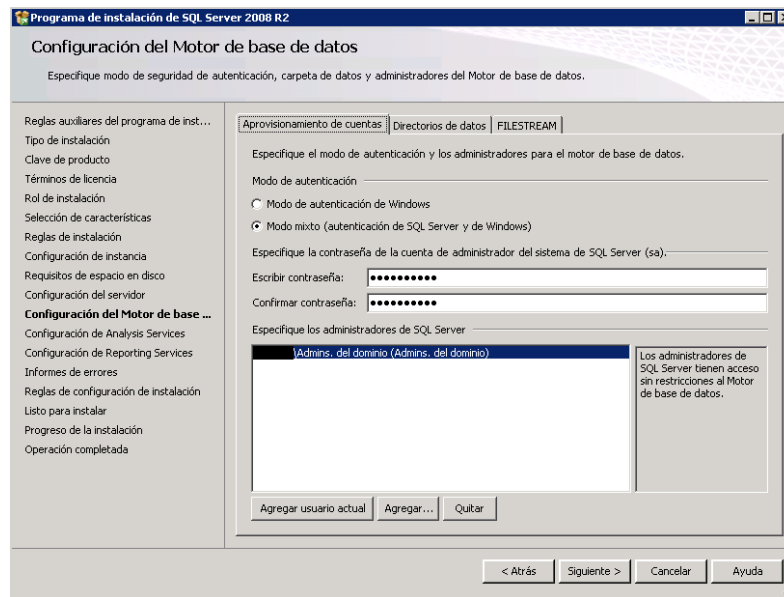


En la pestaña Intercalación se puede cambiar la intercalación (collation en inglés) según los requisitos de las bases de datos que necesiten las aplicaciones que las usarán.

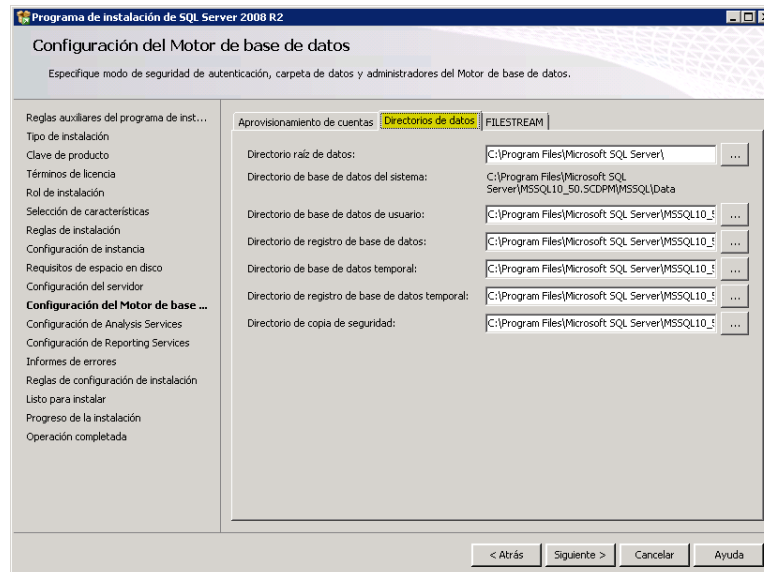


Elegimos el modo de autenticación mixto para que se pueda conectar con la cuenta por defecto "sa" de SQL Server.

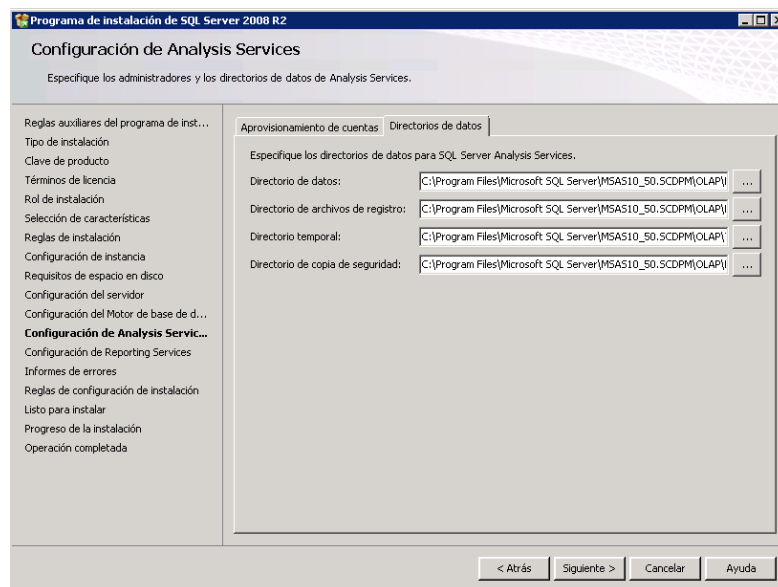
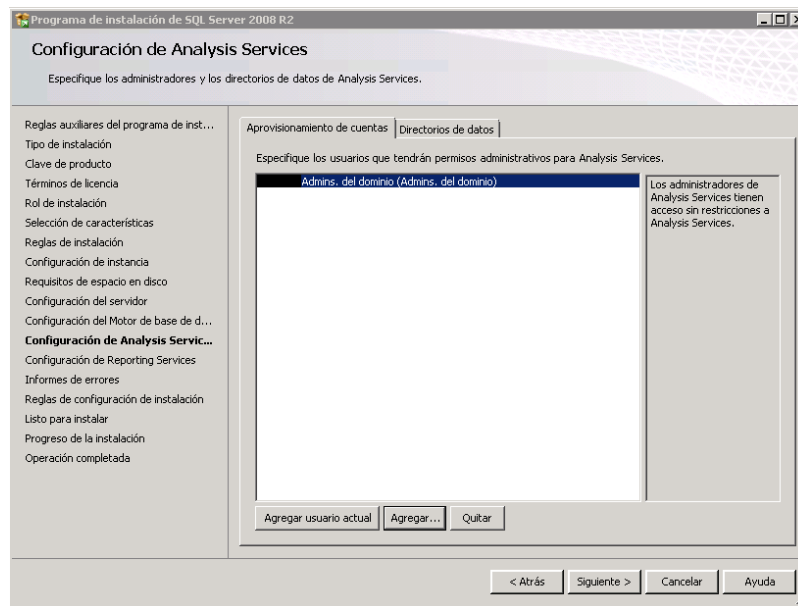
Se agregan también los usuarios que serán administradores del motor de base de datos.



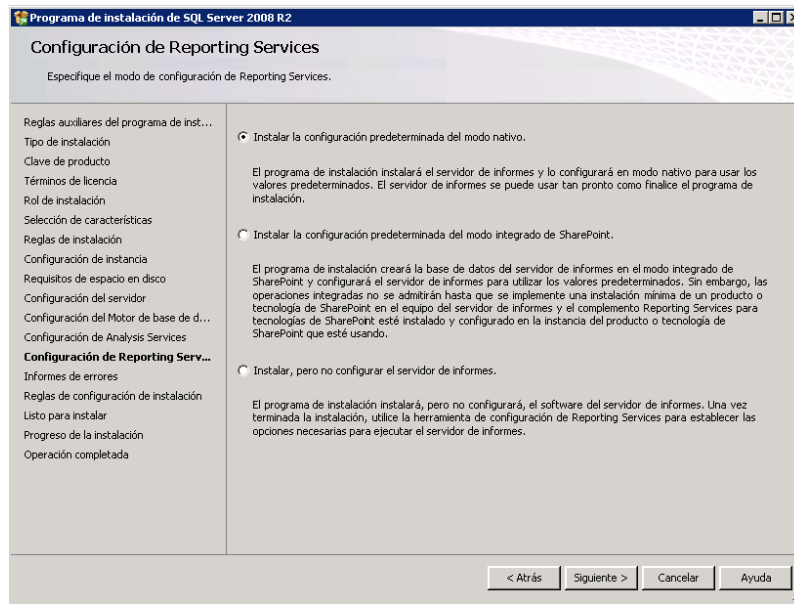
En la siguiente pestaña, es posible cambiar el directorio de la base de datos a otra ubicación, por ejemplo a otro disco que proporcionará un acceso más rápido a los datos, un disco redundado, etc.



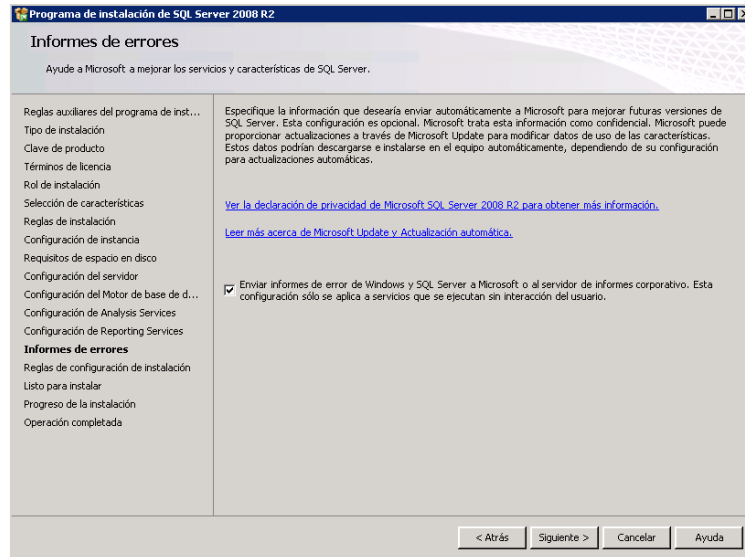
Configuramos los administradores y directorios para Analysis Services



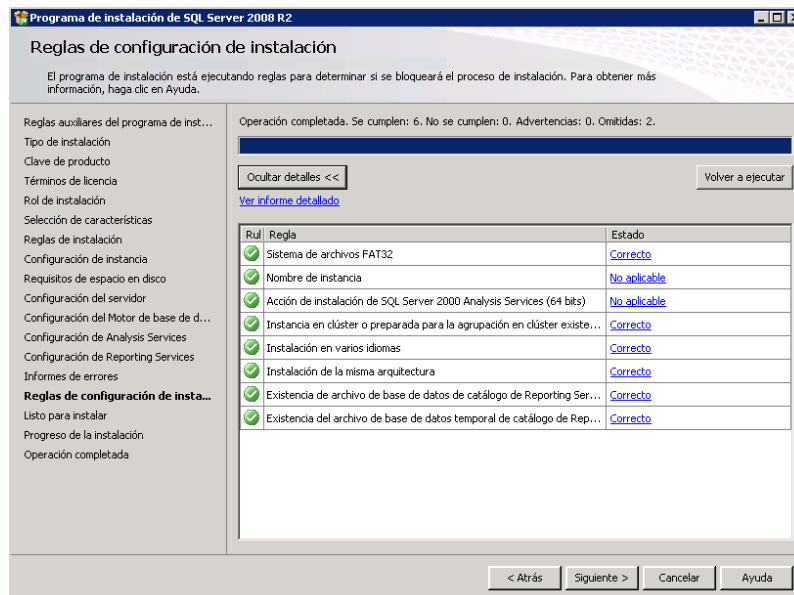
Elegimos las opciones por defecto de Reporting Services



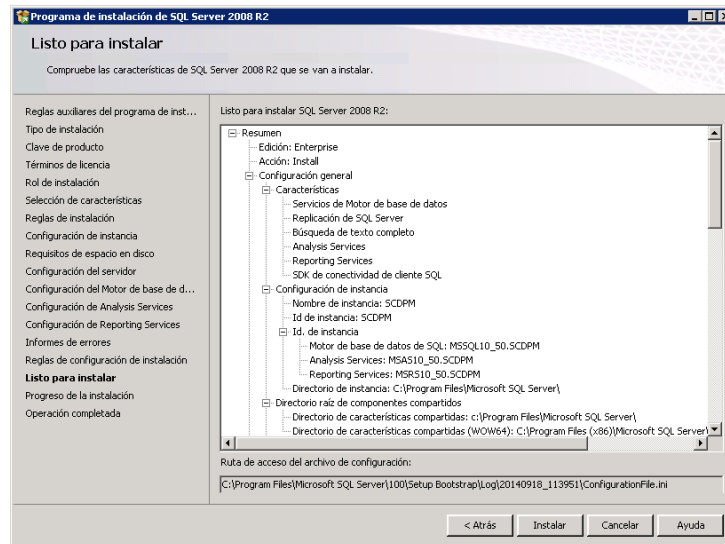
Opcionalmente, se pueden enviar los informes de errores a Microsoft.



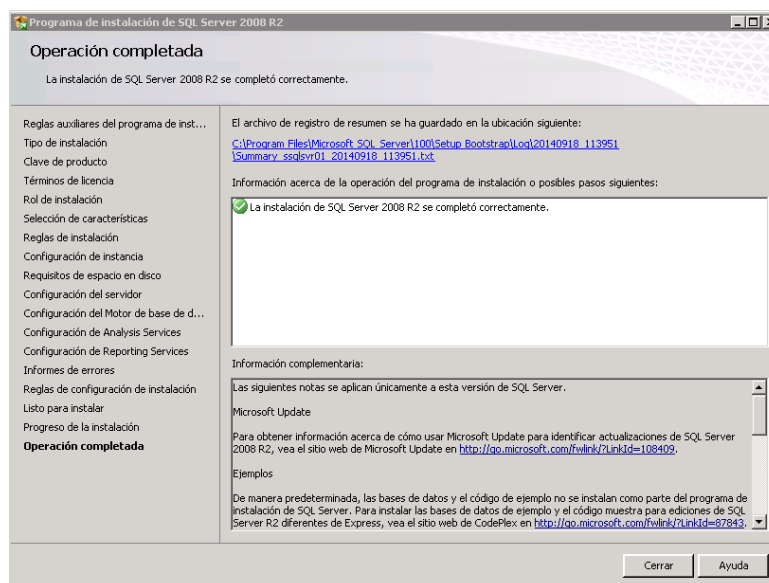
Tras una última comprobación, se procederá a la instalación.



El programa de instalación muestra un resumen de las características a instalar.



Tras unos minutos, el programa mostrará un mensaje de instalación completa y guardará el resumen de la instalación.



Para conectarse a la nueva instancia, se hará de la forma
NombreDeDerivador\NombreDeInstancia

