



# Plan de Emergencias

Centro Cultural Antigua Aduana

2013



Elaborado por: Consultora ECOS



Plan de Emergencias del  
Centro Nacional de la Cultura

**Creación:** 03/12/12

**Versión:** A

**Página:** 33 de 49

## ***Capítulo 5:*** **Plan de Evacuación y Rescate**

	<b>Plan de Emergencias del Centro Nacional de la Cultura</b>	<b>Creación:</b>	03/12/12
		<b>Versión:</b>	A
		<b>Página:</b>	34 de 49

## 5.1 Propósito

Establecer la metodología para asegurar que las personas (funcionarios y visitantes) desalojen las instalaciones de la Antigua Aduana de manera segura y eficaz durante una emergencia.

## 5.2 Definiciones

- **Ruta de Evacuación:** Recorrido que realizan las personas dentro del Edificio, hasta alcanzar una zona de Seguridad. La ruta de evacuación debe estar debidamente señalizada según la norma nacional vigente.
- **Zona de Seguridad:** Sitio designado en el exterior de la edificación para la reunión de todas las personas evacuadas del Edificio y que brinda protección permanente.
- **Evacuación forzada:** proceso de evacuación secundario, mediante el cual se moviliza a todo el personal que por diversas razones no abandonó las instalaciones en la alerta inicial. Su objetivo es detectar lesionados, rezagados o individuos que no desearon salir.

## 5.3 Mecanismo de Alarma de Evacuación

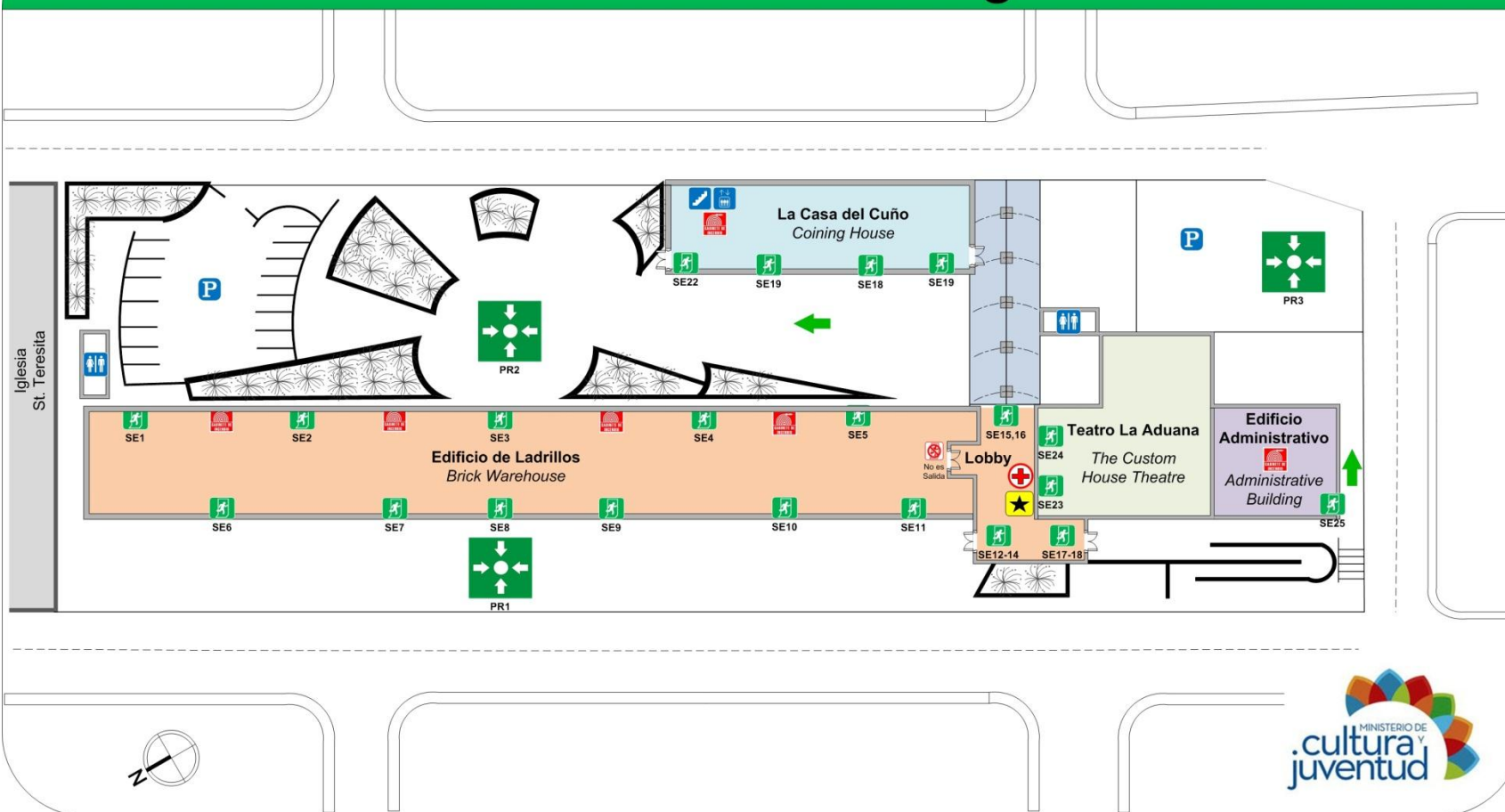
Se contará con 4 mecanismos aprobados para girar la orden de evacuación en cada zona:

- Activación de alguna de las estaciones fijas de alarma contra incendio.
- Los brigadistas encargados de cada área contarán con un silbato especial de emergencias, el cual harán sonar mediante pitidos largos continuos como orden de evacuación.
- Mediante la solicitud verbal del responsable de la evacuación de cada área o edificio.
- Al ser emitida la orden mediante un sistema de megafonía indicando el área o áreas a evacuar.

## 5.4 Croquis de Evacuación

El siguiente croquis muestra por áreas, cuáles son las salidas de emergencia y los puntos de reunión al que deben dirigirse todas las personas que se encuentren en dicha área al momento de darse la orden de evacuación.

## Zonas de Evacuación Antigua Aduana



<b>Legenda</b> Legend	<b>Usted está aquí</b> You are here	<b>Punto de Reunión</b> Meeting Point	<b>Salida de Emergencia</b> Emergency Exit	<b>Gabinete de incendio</b> Fire Cabinet	<b>Botiquín de Primeros Auxilios</b> First Aid Kit	<b>Ruta de Evacuación</b> Evacuation Route	<b>Información</b> Info	Teléfono: 2257-8305	Emergencias: 911
						Versión: Enero, 2013		Diseño: consultoriaecos.com	

	<b>Plan de Emergencias de la Antigua Aduana</b>	<b>Creación:</b>	16/01/13
		<b>Versión:</b>	A
		<b>Página:</b>	36 de 49

## 5.5 Procedimiento de evacuación

### 5.5.1 Tácticas de prevención (antes de la evacuación)


- a. Conozca las instalaciones para localizar la señalización, rutas de evacuación y puntos de reunión
- b. Identifique los croquis o planos de evacuación, de las áreas hacia donde se dirige
- c. Averigüe o identifique a los integrantes de la Brigada de Emergencias.

### 5.5.2 Durante la evacuación

- a. Una vez girada la orden de evacuación, suspenda sus actividades inmediatamente, y apague o cierre cualquier equipo eléctrico que esté utilizando.
- b. Si queda atrapado en un algún lugar de difícil acceso, haga ruido para dar a conocer que está atrapado
- c. Forme una hilera en el área donde se encuentre y evacúe rápidamente, de manera ordenada hacia la Zona de Seguridad indicadas en el Croquis adjunto.
- d. Siga las instrucciones, colabore con las indicaciones del brigadista, para que su labor sea más eficiente.
- e. Mantenga un “ritmo de evacuación” (paso rápido y seguro, sin correr) y mantenga el lugar que ocupa en la hilera hasta llegar al punto de reunión (Ver Croquis de los puntos de reunión).
- f. Circule en todo momento por la derecha, esto para evitar colisiones y mantener el orden
- g. Si en la ruta de evacuación hay humo que le imposibilite ver, avance a gatas
- h. Tenga cuidado con vidrios rotos, superficies calientes, resbalosas, etc.
- i. En caso de que la evacuación se vea interrumpida por un sismo fuerte, ubíquese debajo de marcos estructurales, escritorios o estructuras muy firmes y macizas. Cuando el sismo pase, forme una nueva hilera y continúe la evacuación. Si no está cerca de un mueble, colóquese de cuclillas y de espalda contra una pared cubriendo su cabeza.

### 5.5.3 Actuación en el Punto de Reunión (después)

- a. Esté preparado por si se generan réplicas del sismo o un incendio.
- b. No se devuelva por sus pertenencias personales, hasta que los brigadistas ordenen el reingreso.
- c. Traslade a las personas heridas a un lugar seguro para que se les brinde la ayuda requerida
- d. Permanezca en el Punto de Reunión correspondiente, y este atento a las indicaciones dadas por los integrantes de la Brigada de Emergencias.
- e. Los oficiales de seguridad disponibles en el centro serán los responsables de coordinar el control de los visitantes en los procesos de evacuación una vez que se da la alarma o la orden respectiva.

	<b>Plan de Emergencias de la Antigua Aduana</b>	<b>Creación:</b>	16/01/13
		<b>Versión:</b>	A
		<b>Página:</b>	37 de 49

## 5.6 Otros aspectos operativos en caso de evacuación

### 5.6.1 Distancia de acciones de protección

La "*Distancia de Aislamiento Inicial*" es una distancia (radio) en todas las direcciones desde la fuente del derrame o escape que define un círculo (Zona de Aislamiento Inicial) dentro del cual, las personas ubicadas en la dirección del viento, pueden estar expuestas a concentraciones tóxicas, su vida corre peligro y debe considerarse su evacuación.

En términos generales, durante la atención de una emergencia en la Antigua Aduana relacionada con derrames pequeños, se implementará una *Distancia de Aislamiento Inicial* de 100 metros, es decir, esto representa un círculo de evacuación de 200 metros (de diámetro., considerando horas tanto horas diurnas como nocturnas.

Por su parte, la "Distancia de Acciones de Protección" representan una área en la dirección del viento a partir del sitio donde ocurra un derrame o escape, dentro de la que podrían llevarse a cabo acciones para preservar la salud y seguridad del personal de respuesta y del público, denominadas acciones de protección. Las personas en esta área podrían ser evacuadas y/o protegerse dentro de los edificios. Para un derrame pequeño, la *Distancia de Acciones de Protección* será de 0.5 kilómetros para un accidente de día y de 2 kilómetros para la noche.


Para más información sobre las distancias de acciones de protección exactas a establecer dependiendo del material involucrado, se recomienda consultar la Guía de Respuesta a Emergencias 2012: <http://wwwapps.tc.gc.ca/saf-sec-sur/3/erg-gmu/gre/gremenu.aspx>.

### 5.6.2 Evacuación en caso de evento masivo

En caso de que un tercero alquile las instalaciones de la Antigua Aduana para llevar a cabo un evento en el cual van a participar más de 50 personas, se deberá seguir el procedimiento descrito en el Anexo 3, para el visto bueno de seguridad por parte de la Comisión de uso de instalaciones. En caso que llegue a ser necesario ejecutar una evacuación de las instalaciones, las personas o institución organizadora del evento tiene la responsabilidad de dirigir la evacuación del público asistente según el Plan de Evacuación contemplado en este documento y demás previsiones de seguridad específicas que se consideren según las características del evento.

### 5.6.3 Señalización

Servicios Generales deberá velar que la Institución cuente con las señales que indican las rutas de evacuación y las salidas de emergencia, y que las mismas cumplan con los criterios de la Norma Técnica INTE 31-07-02-00.

	<b>Plan de Emergencias de la Antigua Aduana</b>	<b>Creación:</b>	16/01/13
		<b>Versión:</b>	A
		<b>Página:</b>	38 de 49

#### 5.6.4 Tiempos estimados de recorrido de fuentes de ayuda

**Cuadro No. 5: Tiempos estimados de recorrido de las fuentes de ayuda**

Institución Teléfonos	Sede	Tiempo de Recorrido	
		Sin Tránsito	Tránsito denso
<b>Bomberos INS</b> <b>2255-2750</b>	Calle 0 y Avenidas 8 y 10	10 – 15 minutos	15 – 20 minutos
<b>Cruz Roja</b> <b>2542-5050</b>	Calle 16, y Avenidas 8 y 16	5 – 10 minutos	10 – 15 minutos
<b>Fuerza Pública (Policía)</b> <b>2233-4194</b>	Delegación del Carmen	2 – 3 minutos	4 - 6 minutos
<b>Hosp. Calderón Guardia</b> <b>2257-7922</b>	200 metros norte de la Biblioteca Nacional	2 – 3 minutos	4 - 6 minutos

#### 5.6.5 Reingreso al edificio

El reingreso al Edificio se realizará una vez que el Director de la Compañía Nacional de Teatro, o en su ausencia, el Coordinador de Brigadas, junto con los responsables de la evacuación, indiquen que se puede realizar, sin embargo en caso de un siniestro de gran magnitud, se deberá solicitar una valoración de las instalaciones por un ingeniero para determinar si la infraestructura se encuentra comprometida.

#### 5.6.6 Tiempos de Evacuación

No se tienen registrados tiempos de evacuación debido a que no se han realizado simulacros para determinarlos ante una emergencia. Por lo que se deberá tomar en cuenta el tiempo, cuando se realicen los simulacros correspondientes para la estimación del mismo.

#### 5.6.7 Prácticas y simulacros

Como mínimo se deben hacer 2 simulacros al año. De cada evento se realizará un informe, que indique cómo se llevó a cabo y cuáles son los elementos por mejorar.

	<b>Plan de Emergencias de la Antigua Aduana</b>	<b>Creación:</b>	16/01/13
		<b>Versión:</b>	A
		<b>Página:</b>	48 de 49

**Anexo 2 –  
Protocolos de Respuesta Rápida**





Protocolo de Respuesta:  
**Sismo y Evacuación**

S

## PARA SU SEGURIDAD

lea y tenga en cuenta las siguientes disposiciones

El objetivo de este documento es informar a trabajadores y visitantes sobre las acciones individuales que deben ejecutar en caso de sismo, si se encuentran en la Antigua Aduana.

### A. Información general

- ✓ El CENAC cuenta con un nuevo Plan de Respuesta ante Emergencias que se activará en caso de presentarse alguna eventualidad dentro de las instalaciones.
- ✓ Los oficiales de seguridad cuentan con una lista de números de emergencia en los puestos de seguridad, acuda a ellos para notificar una emergencia.
- ✓ En las distintas zonas hay funcionarios entrenados como **Brigadistas de Evacuación** para dirigir a las personas hacia el Punto de Reunión asignado a cada zona. En total hay 3 Puntos de Reunión demarcados y fácilmente reconocibles. Puede revisar el mapa de las zonas de la Antigua Aduana y Puntos de Reunión al final de este documento.

### B. Normas generales de seguridad

#### ↪ ANTES

1. Deténgase por un momento a analizar las instalaciones en las que se encuentre, y así localizar la ruta de evacuación y el punto de reunión más cercanos a usted.
2. Valore las zonas más peligrosas en el área dónde se encuentra (generalmente son cerca de ventanas y muebles altos o bajo objetos colgantes), y también las zonas seguras donde protegerse (pueden ser marcos de puertas, debajo mesas, escritorios o muebles resistentes).
3. No coloque objetos grandes que puedan obstruir pasillos y salidas.
4. Se recomienda mantener sin llave las puertas de salida de las oficinas, esto incluye, mantener ambas puertas abiertas y sin cerradura cuando las entradas principales a las oficinas tienen puertas de doble hoja.
5. Está prohibido usar como rutas de evacuación normal el elevador y la escalera de caracol del edificio administrativo, el pasillo donde se ubican las arcadas de cemento y el elevador del Museo.



Protocolo de Respuesta:  
**Sismo y Evacuación**

S

#### ↪ DURANTE

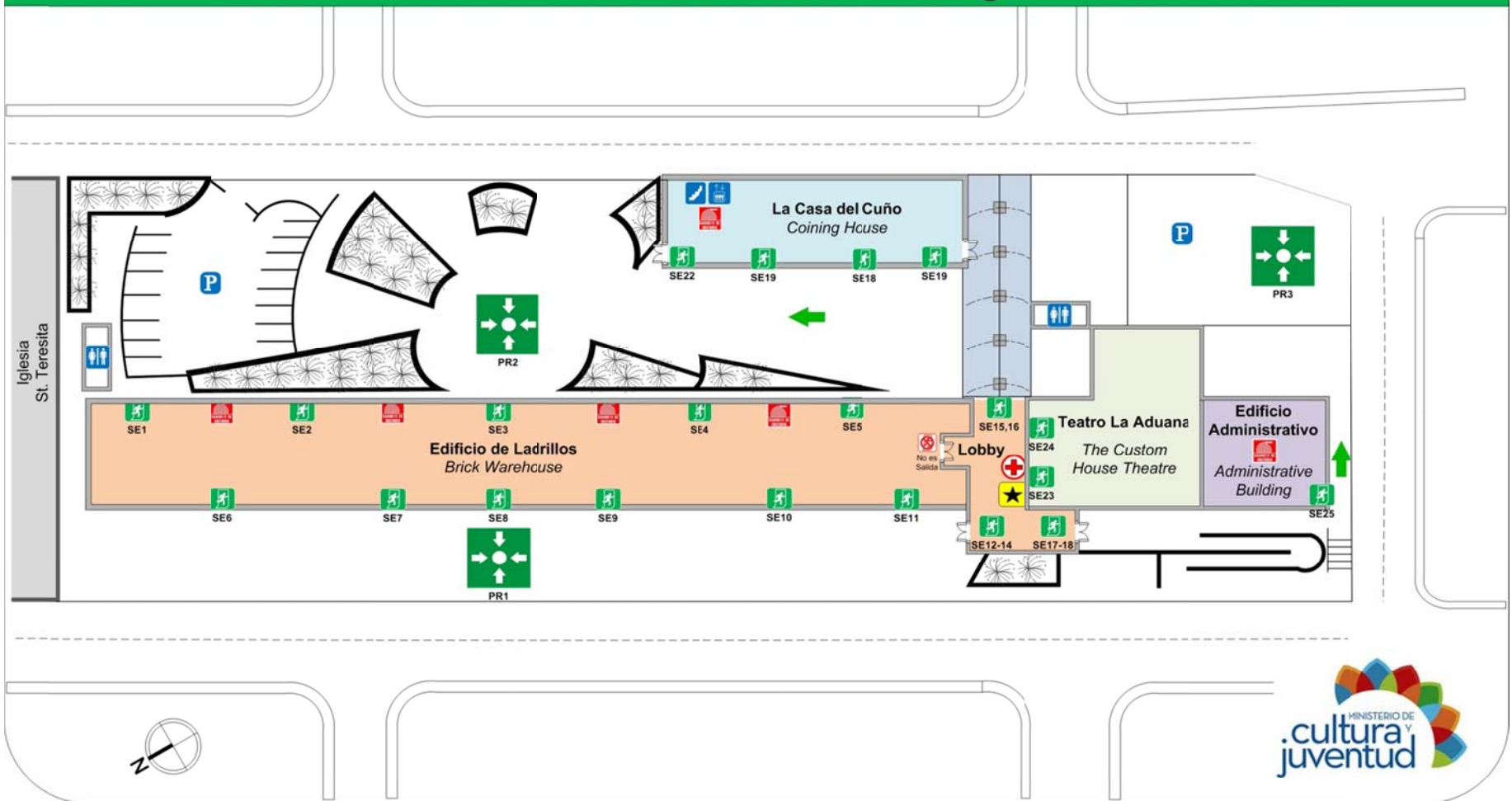
1. Cuando perciba un sismo, lo primero que debe hacer es tratar de mantenerse en calma, alejarse de zonas peligrosas y cubrirse **debajo (NO al lado)** de un escritorio u otro mueble firme hasta que el sismo se detenga por completo.
2. Durante el sismo, **NO CORRA**, si no logra encontrar refugio, siéntese en el piso de espaldas contra un muro interno, y cubra su cabeza con sus brazos. Esté atento ante la caída de objetos o la rotura de vidrios.
3. Por la antigüedad de las siguientes edificaciones del CENAC se recomienda evacuarlas inmediatamente durante un sismo:
  - Edificio de Ladrillos (Aduana)

#### ↪ DESPUÉS

1. Una vez que el sismo se detuvo por completo, si fue percibido con gran magnitud, evacúe hacia el Punto de Reunión más cercano, y espere allí a recibir instrucciones del Líder de Evacuación. NO trate de regresar para recoger objetos personales.
2. Si la magnitud del evento no es significativa, y no se le ordena evacuar, proceda a ordenar los artículos que hayan caído, y reintégrese a sus actividades.
3. **Evite** evacuar por zonas donde hayan vidrios rotos o alguna otra condición que represente un riesgo.
4. **Si el sismo fue de gran magnitud**, está prohibido re-ingresar hasta que el Comité de Emergencias evalúe los daños y determine que es seguro hacerlo. Al menos se deberá aguardar un tiempo prudencial de 30 minutos en espera de réplicas.
5. **Si hay una réplica cuando está evacuando**, PARE y colóquese de espaldas a un muro interior del edificio o cúbrase bajo alguna estructura firme, recuerde proteger su cabeza siempre.
6. **Si hay una réplica grande cuando está en el Punto de Reunión**, colóquese en cucullas y cubra su cabeza con sus manos.
7. **Siga las instrucciones** del personal del Comité de Emergencias, colabore con ellos en todo momento para que su labor sea rápida y eficaz.

C. Mapa de los Puntos de Reunión en la Antigua Aduana en caso de evacuación

# Zonas de Evacuación Antigua Aduana



<b>Leyenda</b> Legend	Usted esté aqui You are here	Punto de Reunión Meeting Point	Salida de Emergencia Emergency Exit	Gabinete de incendio Fire Cabinet	Botiquín de Primeros Auxilios First Aid Kit	Ruta de Evacuación Evacuation Route	<b>Información</b> Info	Teléfono: 2257-8305 Versión: Enero, 2013	Emergencias: 911 Diseño: consultoriaeacos.com

## PARA SU SEGURIDAD

lea y tenga en cuenta las siguientes disposiciones

El objetivo de este documento es informar a trabajadores y visitantes sobre las acciones individuales que deben ejecutar en caso de incendio, si se encuentran en la Antigua Aduana.

### MEDIDAS DE SEGURIDAD

#### ANTES

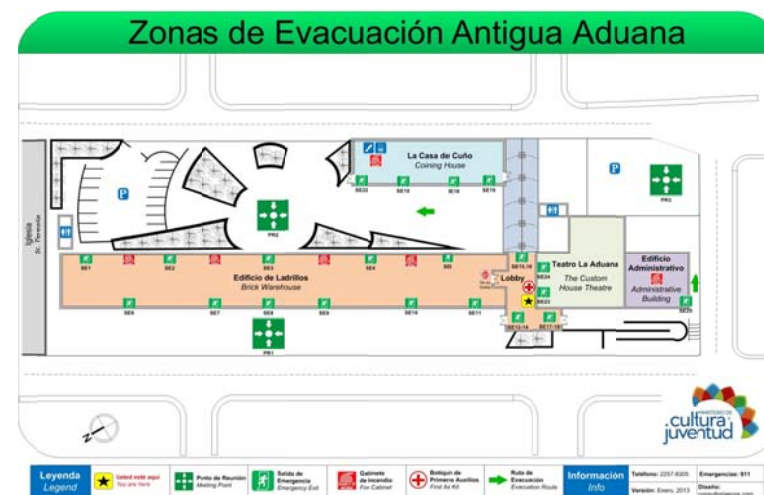
- Identifique la ubicación de los extintores del área donde se encuentra (generalmente los mismos se encuentran ubicados junto a las salidas de emergencia y pasillos).
- Siempre responda a los diferentes procedimientos de emergencia establecidos por en la Antigua Aduana y acate las instrucciones de respuesta giradas por el Comité de Emergencias.

#### DURANTE

- Si detecta el inicio de un incendio dentro del edificio, comuníquelo de inmediato a la brigada.
- Llame o dirijase a la caseta de guardas (ubicada junto a las entrada principal e indique el lugar y la condición del evento: ¿Qué se quema?, ¿Qué tan grande es?, ¿Hace cuánto se inició?
- No intente controlar la situación a menos que este entrenado para ello y sepa utilizar un extintor.
- Evacue por su propia cuenta, identifique antes las señales de evacuación del área donde se encuentra
- No abra puertas ni ventanas, a menos que sea necesario para salir. Si necesita abrir una puerta, antes de toque la manilla, y palpe con el dorso de la mano la puerta, para ver si está caliente, si lo esta no la abra.
- Una vez fuera del área dirijase al punto de reunión correspondiente de la zona donde se encuentre (ver adjunto croquis de evacuación)
- Informe al coordinador o algún miembro del Comité de Emergencias si tiene problemas respiratorios o inhaló humos

## DESPUÉS

- Si el incendio fue controlado por los integrantes de la Brigada de Emergencias, espere las indicaciones del Coordinador General de Emergencias.
- Si el incendio fue controlado por los bomberos, espere las indicaciones del Oficial de Bomberos a cargo.
- En caso de daños, aléjese de las áreas afectadas, esto para no entorpecer las labores de la Brigada de Emergencias, Comité de Emergencias o Bomberos
- Si el edificio se dañó severamente, no ingrese por su cuenta, y espere las indicaciones del Comité de Emergencias.



## PARA SU SEGURIDAD

lea y tenga en cuenta las siguientes disposiciones

### Propósito

El objetivo de este documento es informar a trabajadores y visitantes sobre las acciones individuales que deben ejecutar en caso de Tormenta, si se encuentran en la Antigua Aduana.

### MEDIDAS DE SEGURIDAD

#### ANTES

- a. Identifique que no existan árboles que puedan caer durante la tormenta, y que puedan causar daños o heridos
- b. Asegúrese de que en las áreas libres no hayan objetos livianos que puedan ser arrastrados por el viento, y que puedan ocasionar golpes o heridas en caso de ser arrastrados
- c. Verifique que no existan enchufes o regletas sobre cargadas, ya que las mismas pueden ocasionar algún corto circuito en caso de tormenta eléctrica.
- d. Identifique la ubicación de radios, ya que en caso de emergencia mayor puede obtener noticias de la emergencia, y posibles instrucciones de la autoridad a cargo.

#### DURANTE

- a. No se resguarde cerca de objetos metálicos, ya que en caso de rayería, estos pueden transportar electricidad
- b. Evite estructuras altas como torres, árboles, líneas telefónicas o tendido eléctrico, ya que las mismas atraen descargas de rayos
- c. En caso de encontrarse en alguno de los patios, no correr para escapar de la tormenta. Si la tormenta eléctrica es muy intensa no hay ningún inconveniente en colocarse horizontal sobre la tierra, que reduce al máximo el riesgo de ser alcanzados por el rayo
- d. En caso de granizada manténgase lejos de ventanas, cierre las puertas y manténgase lejos de áreas abiertas o al exterior.
- e. En caso de lluvia torrencial, manténgase alejado de las áreas bajas, o en zonas donde se acumulen cantidades importantes de agua.
- f. Evite manejar o manipular herramientas metálicas durante la tormenta, así como otros artefactos eléctricos, use el teléfono únicamente en caso de ser estrictamente necesario.

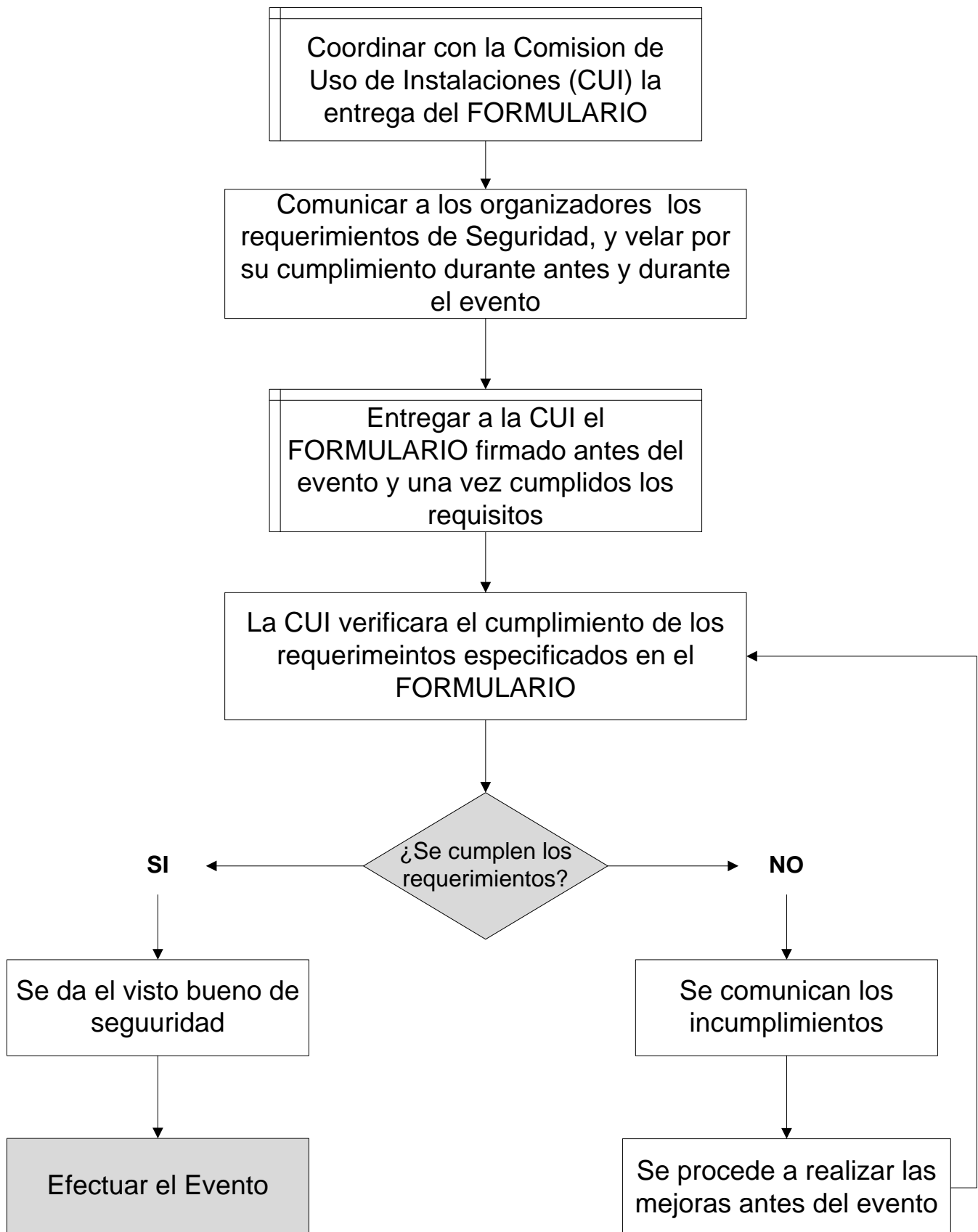
#### DESPUÉS

- a. Descarte la presencia de personas heridas. Si las hay comuníquese de inmediato con los miembros de la Brigada de Emergencias o bien con el Comité de Emergencias.
- b. Informe sobre daños en las facilidades o equipos eléctricos, y tenga precaución con los equipos dañados.
- c. Escuche la radio o la televisión para obtener información sobre la emergencia y posibles instrucciones de las autoridades responsables.

 MINISTERIO DE cultura y juventud	Plan de Emergencias de la Antigua Aduana	<b>Creación:</b>	16/01/13
		<b>Versión:</b>	A
		<b>Página:</b>	49 de 49

**Anexo 3 –  
Procedimiento para el Visto Bueno de normas de seguridad  
para el uso de instalaciones del CENAC y Antigua Aduana**

# VISTO BUENO DE SEGURIDAD PARA EL USO DE LAS INSTALACIONES DEL CENAC



**En caso de realizarse alguna actividad dentro de las instalaciones del CENAC y Antigua Aduana, deben cumplirse los siguientes lineamientos:**

1. Solicitar a la administración del CENAC, la entrega de una copia del Plan de Evacuación, para su lectura y comprensión.
2. Contar con al menos un botiquín de emergencias debidamente equipado y de fácil acceso durante todo el evento.
3. Esta prohibido obstruir parcial o totalmente las señales y croquis de evacuación.
4. Contar al menos con 1 líder de evacuación por cada 50 personas en el evento.
5. Las salidas de Emergencia deben estar siempre despejadas y libres de obstáculos.
6. Los pasillos deben tener al menos 1.20m de ancho libre de obstáculos para el paso .
7. No colocar equipos, tarimas o similares sobre las señales de punto de reunión, estas deben ser fácilmente visibles.
8. Contar con extintores ubicados libres de obstrucciones, en zonas accesibles.
9. Destinar personal para la ayuda de personas con discapacidad, en caso de emergencia durante el evento.
10. Señalar o delimitar las áreas que considere de alto riesgo para el público.
11. Los equipos, extensiones y conexiones eléctricas deben estar en buen estado.
12. No sobrecargar toma corrientes y cubrir los cables en el piso con alfombra o cinta.
13. Respetar en todo momento las áreas de acceso restringido y barreras colocadas.
14. Brindar por escrito los números de contacto de los organizadores del evento al CUI.

## **Aceptación de las normas generales de salud & seguridad**

Yo, \_\_\_\_\_ declaro que he leído, comprendo y acepto cumplir las normas de salud y seguridad del CENAC y Antigua Aduana, durante el evento \_\_\_\_\_ ,también declaro haber recibido información suficiente sobre la actividad a desarrollar y conocer y asumir los riesgos que conlleva. En caso de tener dudas respecto a las normas de seguridad a seguir en determinada situación, me comprometo a consultar inmediatamente al CUI.

**Firma:** \_\_\_\_\_

**Nombre:** \_\_\_\_\_

**Cédula:** \_\_\_\_\_

**Fecha:** \_\_\_\_\_

Sello V.B.